



كلية الصيدلة - جامعة المنصورة

دليل الإرشاد الأكاديمي

الفصل الدراسي الثاني

للعام الجامعي 2023/2022

المعتمد من مجلس الكلية

بجلسة رقم (757) بتاريخ 2023/2/1

ISO 9001 : 2008

إعتماد الهيئة القومية لضمان جودة التعليم والإعتماد 2011/6/29

تجديد الإعتماد الأكاديمي بقرار (166) بتاريخ 2017/5/29

تعريف نظام الإرشاد الأكاديمي:

يمثل الإرشاد الأكاديمي ركنا أساسيا في المنظومة التعليمية. حيث يقوم أعضاء هيئة التدريس بتعريف الطلاب بأنظمة وسياسات وانشطة المؤسسة التعليمية و توجيه الطلاب ومعاونتهم على السير في الدراسة على أفضل وجه ممكن . فالإرشاد الأكاديمي ركيزة من ركائز التعليم الجامعي, حيث يهدف إلى توجيه الطلاب للحصول على أفضل النتائج ، والتكيف مع البيئة الجامعية ، واغتنام الفرص المتاحة لهم عن طريق تزويدهم بالمهارات الأكاديمية التي ترفع مستوى تحصيلهم العلمي .

الرؤية:

تسعى كلية الصيدلة جامعة المنصورة الى متابعة الطلاب اكاديميا وملاحظتهم وارشادهم ومساعدتهم للتغلب على المشاكل التي قد يواجهونها .

رسالة الإرشاد الأكاديمي:

يعني الإرشاد الأكاديمي بتقديم المشورة و المساعدة العلمية و التوجيه الإجتماعي و السلوكي لجميع الطلاب من أجل تنمية شخصياتهم واهتماماتهم المهنية و يبحث فيما لديهم من قدرات، ويحثهم و يشجعهم على التميز و التفوق والابداع. كما يساعدهم على التعامل مع الصعوبات و المشاكل المختلفة التي قد تعوق تقدمهم العلمي .

أهداف الإرشاد الأكاديمي:

يسعى نظام الإرشاد الأكاديمي إلى تقديم النصح و مساعدة الطلاب في مواجهة الصعوبات التي تتعلق بحياتهم الجامعية ، و إعانتهم على فهم مشكلاتهم و العمل على حلها ليثمر عن تخريج جيل من الصيادلة مزود بالعلم و المعرفة و القدرة على اتخاذ القرار و ذلك من خلال الأهداف التالية:

- تهيئة الطلاب المستجدين لمعرفة الحياة الجامعية و نظام الدراسة بها من خلال برامج إرشادية و توجيهية.
- متابعة الطلاب أكاديميا و إرشادهم و ملاحظتهم و رفع التقارير و التوصيات لوكيل الكلية لشئون التعليم والطلاب.
- الإهتمام بحالات التعثر الدراسي و العمل على دراسة أسباب ذلك التعثر و تقديم يد العون و إقتراح الحلول المناسبة.
- مساعدة الطلاب على إكتشاف قدراتهم و ميولهم و تحديد أهدافهم و تنمية إمكاناتهم مما يحقق مصلحة المجتمع.
- نشر الوعي بلانحة الكلية بين الطلاب.
- العمل على توطيد العلاقة بين الطلاب و أعضاء هيئة التدريس ومعاونيهم و بناء علاقات إجتماعية للطلاب مع زملائه.
- حث الطلاب على التمسك بالأخلاق الفاضلة و السلوك الحضاري و التحلي بصفات طالب العلم وآدابه.
- دراسة الظواهر السلوكية السلبية لبعض الطلاب و العمل على إيجاد حلول مناسبة لها.
- رعاية الطلاب المتفوقين و الموهوبين و إرشادهم و معاونتهم على الاستمرار في التفوق.
- مساعدة الطلاب و تهيئتهم للحياة العملية بما يمكنهم من النجاح في الوظائف المختلفة و خدمة المجتمع .

تعريف المرشد الأكاديمي:

هو عضو هيئة تدريس بالكلية يتم اختياره من قبل وكيل الكلية لشئون التعليم والطلاب ليكون مسئولا عن إرشاد مجموعة من الطلاب في مرحلة البكالوريوس و مد يد العون لهم في مواجهة الصعوبات التي تتعلق بتخصصاتهم العلمية وحياتهم الجامعية وذلك من خلال تحديد المشكلة و اقتراح الحلول المناسبة لها .

محاور الإرشاد الأكاديمي:

تتمثل محاور الإرشاد الأكاديمي في :

أولاً: الطالب :

يعتبر الطالب محور العملية الأكاديمية، و نتيجة للفروق الفردية بين الطلاب فإن منهم من يصل إلى معرفة النظم واللوائح ويعمل على تكييف نفسه معها و في المقابل منهم من لا يعلم الكثير من تلك النظم و اللوائح مما يوقعه في العديد من ، المشكلات الأكاديمية (التأخر الدراسي وتكرار الرسوب والفصل.. الخ).

ثانياً : المؤسسة التعليمية وتتمثل في :

١- المرشد الأكاديمي :

يأتي دور المرشد في مساعدة الطالب علي إتخاذ القرارات السليمة و التي من شأنها مساعدته في مسيرته الدراسية بنجاح و فاعلية، و تحدد الكلية عدد من الطلبة المستجدين لكل مرشد .

٢- الإدارات المختصة للتعامل مع الطلاب :

يتمثل دور إدارة شئون الطلاب في تسجيل المقررات الدراسية للطلاب وفقاً للمستوى الدراسي للطلاب .
يتمثل دور رعاية الطلاب بإرشاد الطلاب بكافة الأنشطة الطلابية و دراسة الحالات الإجتماعية .

٣- الأقسام العلمية :

تضم أعضاء هيئة التدريس و معاونيهم الذين يقومون بالتدريس للطلاب .

٤- مسئولية الطالب :

- ١- يقع على الطالب مسئوليات طوال دراسته بالكلية و عليه تحملها و الإلتزام بها . ذلك لأن الإخلال بها يؤدي إلى إعاقة مسيرة الطالب التعليمية و تعرضه لعقوبة تأديبية قد تصل إلى الفصل .
- ٢- يعتبر الطالب هو المسؤول المباشر عن معرفة اللوائح الأكاديمية و المالية و جميع متطلبات البرنامج الأكاديمي و يقع على عاتقه الإطلاع على دليل الطالب .
- ٣- يجب أن يكون الطالب على تواصل دائم مع مرشده الأكاديمي و خاصة خلال فترة أسابيع التسجيل و عليه أيضاً متابعة الإعلانات و الإشعارات التي يتم الإعلان عنها على صفحة مكتب وكيل الكلية لشئون التعليم و الطلاب و الحذف وكذلك على لوحات الإعلانات بالكلية، و تقع على الطالب المسئولية الكاملة لمتابعة هذه الإعلانات للحصول على المعلومات و إتباع التعليمات .

سمات المرشد الأكاديمي :

يكون قدوة حسنة ويتحلى بالصبر و الدبلوماسية في العلاقات .
يحسن الظن بالناس و يحسن الإصغاء و الاستماع إلى الطلاب و يتمتع باللباقة الخلق الحسن والتلقائية والوضوح في الشخصية والتفاؤل والمرح والتسامح و القدرة على كتم الأسراريراعى الفروق الفردية بين الطلاب ، و يحصر الحالات الفردية ، و السلوكيات الجماعية .
يتمتع باللباقة و الذكاء الاجتماعي فهو لمامح ، مستقرئ ، متفرض ، قادر على الإيحاء الإيجابي بالثقة في النفس للمسترشدين ، ينتهز الفرص المواتية لتوصيل رسالته التربوية دون شطط .

مهام المرشد الأكاديمي :

تكمن مهمة المرشد الأكاديمي في التركيز على أداء الطالب الجامعي منذ قبوله في إجمالاً المرحلة الجامعية حتى تخرجه وسوف تكون المهام الأساسية للمرشد الأكاديمي في السنة الأولى خاصة متابعة الطالب أثناء دراسته في الفصل الدراسي الأول من العام الجامعي ومن أهم واجبات المرشد الأكاديمي في هذه المرحلة :

- 1- تعريف الطالب بمفردات الخطة الدراسية للسنة الدراسية المقيد بها .
- 2- الإلمام بالموارد المتاحة بالكلية وإرشاد الطلاب لأفضل السبل للاستفادة منها.
- 3- تعريف الطالب بمواعيد الإختبارات الفصلية و اختبارات نهاية الفصل الدراسي والقواعد العامة المنظمة لها.
- 4- تقييم أداء الطالب بعد اعلان درجات أعمال الفصل ودرجات العملئ .
- 5- الإلمام بكيفية تاجيل الفصل الدراسي أوالسنة كاملة .
- 6- توجيه الطالب بأهمية حضور المحاضرات وتعرضه للحرمان إذا تعدى النسبة المحددة له في الغياب تبعاً للوائح الداخلية .
- 7- إرشاد الطالب على الطريقة المثلى التي تحافظ على وجود علاقة طيبة مع أعضاء هيئة التدريس .
- 8- إلمام الطالب بالعقوبات التي يتعرض لها إذا أخل بالسلوك داخل قاعات المحاضرات خاصة والحرم الجامعي عامة وتعرضه للفصل إذا حاول الغش في الإمتحانات.
- 9- متابعة معدلات الطلاب فرز الطلاب وتحديد مستواهم العلمي،وتشجيع المتفوق حتى يستمر على ذلك، وإرشاد الطلاب ذوي المعدلات المنخفضة وتحفيزهم وتنبيههم للإجراءات المتبعة حيال ذلك حتى يتخطى المعوقات بسهولة ويسر .
- 10- تعريف الطالب بالهيكل الإداري والتنظيمي للكلية والخدمات المقدمة في كليته وحقوقه وواجباته .
- 11- تشجيع الطالب لمراجعة مرشده الأكاديمي وفقاً للساعات المكتتبية المعلنة .
- 12- مساعدة الطلاب ذوي الظروف الخاصة للتغلب على إعاقاتهم ومشكلاتهم الصحية.
- 13- اكتشاف المهارات والمواهب التي يتمتع بها الطالب أملاً في تنميتها بشكل أفضل .
- 14- يقدم المرشد الأكاديمي تقرير خاص بالطلاب في نهاية كل فصل دراسي لوكيل الكلية لشئون التعليم و الطلاب موضحاً ما تم تنفيذه من أنشطة وتوجيه للطلاب كما يقوم بتسليم استمارات متابعة الطلاب.

ويمكن تصنيف هذه المهام الى :

أولا : مهام فنية :

١- إعداد ملف خاص لكل طالب من الطلاب الذين أؤكلت إليه مهمة الإشراف عليهم ، ويحتوي الملف على جميع الإستمارات الموجودة بقائمة محتويات ملف الإرشاد (ص ٢٠٠ بالدليل) .

• توجيه الطالب ومناقشته في الموضوعات الآتية :

عملية تسجيل المقررات : يدرس المرشد الأكاديمي ملف الطالب ، ويتم ملء استمارة التسجيل الخاصة بكل طالب قبل موعد تسجيله .

اختيار المقرر:

على المرشد الاستعانة بقائمة المقررات الدراسية في أثناء مساعدة الطلاب في اختيار مقرراتهم ، وعليه التأكد مما يلي :

- نجاح الطالب بتقدير (د) على الأقل في كل المقررات المطلوبة والمتطلبات السابقة لدراسة كل مقرر، حيث إنه لن يسمح

للطالب بتسجيل مقرر لم ينجح في المتطلب السابق له.

- معرفة الحد الأدنى والحد الأقصى من الساعات المعتمدة التي يُسمح للطالب بتسجيلها في وضعه الحالي (العبء

الدراسي للطالب).

٢- الجدول الدراسي :

على المرشد التأكد من أن الطلاب يعرفون المكان والزمان الذي تبدأ فيه المحاضرات، ومن عدم وجود أي تعارض في مواعيد جدول الطالب الدراسي .

٣- جدول الامتحانات :

على المرشد التأكد من عدم التداخل في مواعيد الامتحانات للمواد التي قام بتسجيلها الطالب .

٤- شرح تقديرات المواد و التقدير التراكمي :

يقاس أداء الطالب الفصلي والتراكمي من خلال احتساب معدل نقاط التقدير الفصلي والتراكمي .

يحسب للطالب من يحسب للطالب من بين تقديراته في المقررات الدراسية كل من

المعدل الفصلي : (هو متوسط ما يحصل عليه الطالب من نقاط في الفصل الدراسي الواحد ويقرب إلى رقمين عشريين فقط)

ويتم حسابه كالآتي :

$$\frac{\text{مجموع حاصل ضرب النقاط} \times \text{عدد الساعات المعتمدة المكتسبة}}{\text{مجموع الساعات المعتمدة}} = \text{المعدل الفصلي} = \text{GPA}$$

المعدل التراكمي : (هو متوسط ما يحصل عليه الطالب من نقاط خلال الفصول الدراسية ويقرب إلى رقمين عشريين فقط) ويتم حسابه كالآتي :

$$\frac{\text{مجموع حاصل ضرب النقاط} \times \text{عدد الساعات المعتمدة لكل الفصول}}{\text{مجموع الساعات المعتمدة المسجلة}} = \text{المعدل التراكمي العام} = \text{cGPA}$$

وعلى المرشد الأكاديمي أن يعرف الطلاب الحدود الدنيا والقصى للتقديرات (ضعيف - ضعيف جدا - مقبول - جيد - جيد جدا - ممتاز)

ومن الضروري أيضاً أن يقوم المرشد الأكاديمي بتعريف الطلاب تقسيم درجات المواد الدراسية (عملي - شفوي - أعمال السنة - نظري نهائي) و زمن الامتحان .
على المرشد الأكاديمي أن يُعين الطلاب في تحمل عبئهم الدراسي حسب معدلاتهم الفصلية والتراكمية، بحيث يستطيع الطالب الذي يكون معدله التراكمي تحت الملاحظة الأكاديمية أن يرفع معدله لإزالة هذا الوضع.
ويجب على المرشد الأكاديمي أن يوضح للطالب أن الملاحظة الأكاديمية ليست عقاباً أو تأديباً بل إنها تمكن الطالب من الاستمرار في الدراسة بالحد الأدنى من عبء الساعات المسموح بتسجيلها (12) ساعة معتمدة لمساعدته في تحسين أدائه.

ثانياً المهام التنظيمية :

حل المشكلات : يستطيع المرشد الأكاديمي مد يد العون للطلبة في مواجهة الصعوبات التي تتعلق بتخصصاتهم، وذلك من خلال تحديد أسباب المشكلة واقتراح الحلول المناسبة لها، ومن هذه المشكلات :

- إدارة المقرر : وتتناول أي جزء من المقرر يتطلب الاهتمام الأكبر ؟ وكيفية قضاء وقت دراسة المقرر ؟ وطريقة تعيين المدرس لهم ؟ وهل ينظمون مراجعة دروسهم ؟
- إدارة الوقت : هل يعي الطلبة الوقت الذي تطلبه الدراسة ؟ وهل يهدرون أوقاتهم ؟ وما هي أولوياتهم ؟ وكيف يوزعون الأوقات المكافئة لمقرراتهم؟
- العلاقة بين أعضاء هيئة التدريس والطلاب : هل يواجه الطلاب صعوبات من المادة أو القائمين بالتدريس؟
- مهارات وعادات الدراسة : هل يذاكرون ؟ وكيف ومتى ؟ وأين ؟ مع عرض مقترحات لتحسين مذاكرتهم .
- مهارات خاصة بالامتحانات : هل يعاني الطلاب من قلق الامتحانات ؟ وكيف يتعاملون مع ذلك ؟ وهل يملكون المهارات الأساسية للاستعداد وأخذ الامتحانات؟
- آليات الإرشاد الأكاديمي (خطوات واجراءات) :

يقوم الإرشاد الأكاديمي على عدد من الآليات التي يمكن قياسها، ومنها :

- 1- الإعداد المسبق للمرشدين الأكاديميين لعملية الإرشاد من خلال مجموعة من ندوات وورش العمل في بداية العام الدراسي للتعريف بالإرشاد الأكاديمي بجميع أنواعه ودور المرشد، وكذلك من خلال التوجيه الدائم لجميع أعضاء هيئة التدريس فيما يتعلق بكيفية التعامل مع الطلاب من الناحية الاجتماعية والنفسية و الأكاديمية وتعريف جميع الأعضاء بآليات الإرشاد الأكاديمي للطلاب.
- 2- حصر الطلاب المتأخرين دراسياً، وتوجيههم بواسطة المرشدين الأكاديميين لرفع مستواهم الدراسي .
- 3- تفعيل دور المرشد الأكاديمي، من خلال تحقيق اللقاء والاجتماع المباشر مع الطلاب لبحث وتشخيص الحالة الإرشادية ، ومعرفة مشاكل الطلاب الأكاديمية والاجتماعية والنفسية ، والعمل على إزالة العقبات التي تعترض طريق تفوقهم ومواصلتهم للدراسة سواءً أكانت من خلال توجيه أعضاء هيئة التدريس بمساعدة الطلاب أم من خلال توجيه الطالب للطريق الأمثل لمواصلة دراسة، وكيفية اتخاذ القرار فيما يخص اختيار المواد الدراسية ومواد الحذف والإضافة، و أساليب المذاكرة السليمة، وتحديد التطلعات المستقبلية في مجال التعليم والمهنة، و تطوير القدرات الذاتية .
- 4- الاهتمام بصفة خاصة ومسبقة (في بداية الفصل الدراسي وعقب الاختبار الفصلي الأول) بإرشاد الطلاب ذوي المستوى المتدني أو المتعثرين دراسياً . وذلك لمساعدتهم في رفع مستواهم العلمي وتخطي العقبات الأكاديمية.
- 5- رفع بعض التوصيات فيما يخص عملية الإرشاد الأكاديمي لإدارة الكلية خاصة إذا احتاج الطالب إلى إرشاد نفسي أو اجتماعي

٦- إعداد وتصميم مجموعة من النماذج الخاصة بالإرشاد الأكاديمي تتوافق مع جميع متطلبات توثيق عملية الإرشاد الأكاديمي ، حيث تحتوي هذه النماذج على جميع البيانات المتعلقة بعملية الإرشاد : كبيانات الطالب، والموضوع الذي تمت مناقشته مع الطالب، ونتائج المناقشة، وتوصية المرشد الأكاديمي، وكذلك تحديد مستوى الطالب من حيث التميز أو تدني مستواه العلمي نماذج الإرشاد (ص—15 بالدليل)

الإرشاد الأكاديمي المفتوح :

" الإرشاد الأكاديمي المفتوح " الذى يهدف إلى رعاية الطالب رعاية شاملة أكاديمية نفسية ، إجتماعية ، وحتى صحية ، لمساعدة الطالب فى التوافق مع الحياه الجامعية والمشاركة الفعالة فيها ، مما لا يخفى أن التقدم التكنولوجى جعل الطالب يجد بعض واجبات المرشد الأكاديمي بنفسه من الشبكة الإلكترونية ، وكذلك المعلومات التى يحتاجها الأستاذ عن الطالب ، ولقد توجهت الجامعات المتقدمة إلى الإرشاد الأكاديمي المفتوح ، والذى يشتمل على إعتبار أستاذ كل مقرر دراسى مرشدا أكاديميا خلال تدريسه المقرر بحيث يقوم بمتابعة طلابه ضمن خطة يلتزم بها ، ويستخدم هذا البرنامج فى كثير من الجامعات العالمية لما فيه من الفوائد منها تقليل نسبة الرسوب والحرمان ويوفر للطالب عدة مرشدين أكاديمين خلال الفصل الواحد ، ويشعر الطالب باهتمام الجامعة والقسم والأستاذ به ، ويخلق هذا النظام علاقة أكاديمية بين الأستاذ والطالب ، ويحقق رضاء الطالب عن جامعته .

رعاية الطلاب المتفوقين والمتعثرين:

تعنى برامج الدعم الأكاديمي بجميع الطلاب و التركيز على حل مشكلات الطلاب المتعثرين ودعم ورعاية الطلاب المتفوقين و تتم هذه البرامج فى الخطوات التاليه :
موافقة مجلس الكلية بجلسته رقم (697) بتاريخ 2021/2/20 على إعتما د آليات الكلية لدعم ورعاية الطلاب المتعثرين كما يلى :

أولاً: دعم ورعاية الطلاب المتعثرين :

الطالب المتعثر هو الطالب الذى يواجهه صعوبات او مشاكل فى العملية التعليمية على المستوى التعليمى او على المستوى المادى ويحتاج الى مساعدة .



التعثر العلمي (الأكاديمي) : ويعتبر الطالب متعثر علمياً :

- إذا حصل الطالب في أي فصل دراسي على تقدير تراكمي أقل من " 2 " يوضع تحت الملاحظة الأكاديمية وفي هذه الحالة يجوز تخفيض العبء الدراسي .

(لائحة بكالوريوس الصيدلة - نظام الساعات المعتمدة)

- إذا حصل على معدل فصلي (GPA) أقل من " 1 " .

(لائحة بكالوريوس الصيدلة- فارم دي Pharm D)

التعثر المادي : يعتبر الطالب متعثر مادياً إذا كان غير قادر على سداد المصروفات الدراسية أو توفير متطلبات العملية التعليمية.

آلية التعرف وتحديد الطلاب المتعثرين:

- حصر الطلاب المتأخرين دراسياً من واقع نتائج الاختبارات وتسجيلهم في سجل خاص لمتابعتهم والوقوف على مستوياتهم أولاً .
- يقوم أعضاء هيئة التدريس و الهيئة المعاونة من خلال التعرف على حلول الطلاب للتمارين و الواجبات و التقارير وأيضا من خلال درجات الطلاب و الامتحانات السريعة المتكرره في إكتشاف الطلاب المتعثرين .

آلية دعم ورعاية الطلاب المتعثرين علمياً (أكاديمياً):

- متابعة نسبة الحضور والغياب وإعداد حصر للطلاب المتغيبين لأكثر من مرتين ومناقشة الطلاب في معرفة أسباب الغياب ومحاولة التغلب عليها وإذا تكرر الغياب يتم إعلان ولى الأمر عن طريق مكتب وكيل الكلية لشئون التعليم والطلاب.
- يقوم عضو هيئة التدريس (المرشد الأكاديمي) بمتابعة هؤلاء الطلاب خلال الساعات المكتبية التي يحددها في جدول المحاضرات لمناقشة الطلاب المتعثرين في التعرف على أسباب التعثر.
- توزيع استمارات على الطلاب المتعثرين يتم من خلالها محاولة معرفة سبب تعثر هؤلاء الطلاب وهل السبب في قدراتهم الشخصية / طريقة التدريس / المحاضر نفسه/ المصادر الأكاديمي المستخدمة / الجو العلمي المحيط بالعملية التعليمية / عوامل اجتماعية أو شخصية أخرى وبعد الوصول للأسباب الحقيقية يمكن توجيه المساعدة حسب السبب.
- عقد لقاءات مع أساتذة المواد ومع الطلاب المتأخرين دراسياً فيها لمناقشة أسباب التأخر وإرشادهم إلى الطرق المثلى لتحسين مستواهم الدراسي وذلك بعد اعلان النتائج الفصلية.
- متابعة تقدم الطلاب المتعثرين من خلال نتائج امتحان الفصل الدراسي.
- تحليل نتائج تطور مستوى الطلاب المتعثرين للاستفادة منه في الحالات المشابهة للسنوات المقبلة.
- إعداد خطة لتسجيل الطلاب للمقررات وفقاً للمعدل الفصل والتراكمي للطلاب، ويكون التسجيل بمعرفة المرشد الأكاديمي من خلال استمارة تسجيل مقررات طبقاً لخطة التسجيل المعتمدة من مجلس الكلية.
- عقد لقاءات دورية في بداية كل فصل دراسي بين إدارة الكلية وأولياء أمور الطلاب المتعثرين لمتابعة أوضاع أبنائهم.
- يقوم المرشد الأكاديمي بمتابعة الطالب من خلال استمارة متابعة الطالب وعقد لقاء مع الطالب قبل امتحانات أعمال الفصل، ولقاء آخر بعد امتحانات أعمال الفصل ومعرفة درجات الطلاب.
- تشجيع الطالب على زيارة أستاذ المقرر في الساعات المكتبية للاستفسار عن أي جزئية لم يستطع الطالب فهمها أثناء المحاضرات.

آلية دعم ورعاية الطلاب المتعثرين مادياً:

- تقوم إدارة رعاية الطلاب بالكلية بالإعلان مع بداية كل عام دراسي للطلاب الغير قادرين التقدم بعمل بحث اجتماعي .
- تقوم إدارة رعاية الطلاب بالكلية بإمداد الطلاب المتقدمين باستمارات البحث الاجتماعي لاستيفاء البيانات المطلوبة وتوثيقها.
- تعرض الأبحاث الاجتماعية التي تقدم بها الطلاب على مجلس إدارة صندوق التكافل الاجتماعي بالكلية لتحديد أولويات من يستحقون الدعم.
- تقوم إدارة رعاية الطلاب بدفع المصروفات الدراسية للطلاب المستحقين للدعم.
- إرسال أسماء الطلاب المستحقين للدعم إلى الأقسام العلمية وأساتذة المقررات لتسليمهم الكتاب الجامعي بدون مقابل.
- دعم الطلاب من خلال تبرعات السادة أعضاء هيئة التدريس لدفع المصروفات ورسوم التسجيل للطلاب الغير قادرين.

طرق رعاية الطلاب المتعثرين:

- متابعة نسبة الحضور والغياب و إعداد حصر للطلاب المتغيبين لاكثر من مرتبين ومناقشة الطلاب في معرفة أسباب الغياب ومحاولة التغلب عليها و إذا تكرر الغياب يتم إعلان ولى الأمر عن طريق مكتب وكيل الكلية لشئون الطلاب.
- يقوم عضو هيئة التدريس (المرشد الأكاديمي) بمتابعة هؤلاء الطلاب خلال الساعات المكتبية التي يحددها في جدول المحاضرات لمناقشة الطلاب المتعثرين في التعرف على أسباب التعثر.
- توزيع استمارات على الطلاب المتعثرين يتم من خلالها محاولة معرفة سبب تعثر هؤلاء الطلاب وهل السبب في قدراتهم الشخصية / طريقة التدريس / المحاضر نفسه/ المصادر الأكاديمي المستخدمة / الجو العلمي المحيط بالعملية التعليمية / عوامل اجتماعية أو شخصية أخرى وبعد الوصول للأسباب الحقيقية يمكن توجيه المساعدة حسب السبب.
- عقد لقاءات مع أساتذة المواد و مع الطلاب المتأخرين دراسيا فيها لمناقشة أسباب التأخر وإرشادهم إلى الطرق المثلى لتحسين مستواهم الدراسي وذلك بعد اعلان النتائج الفصلية .
- متابعة تقدم الطلاب المتعثرين من خلال نتائج امتحان الفصل الدراسي .
- تحليل نتائج تطور مستوى الطلاب المتعثرين للإستفادة منه في الحالات المشابهة للسنوات المقبلة.

ثانياً: آلية لتشجيع الطلاب المتميزين :-



تهدف آلية المتفوقين إلى إحداث نقلة نوعية من حيث زيادة حصيلة الطلاب المتفوقين وإلى ترجمة المعلومات المكتتبية إلى سلوكيات واقعية في حياة الطلاب. فالطالب المتفوق يحتاج باستمرار إلى توفير الظروف المناسبة له وتشجيعه ورعايته للاستمرار في تفوقه وذلك بتوجيه يزيد من الاهتمام به وحث ولي أمره على متابعته وتوفير الرعاية التربوية المناسبة لتحقيق الشعور بالرضا عن النفس لدى المتفوق لانعكاس أثره على تحصيله الدراسي ومحيطه الاجتماعي داخل الكلية والأسرة .

موافقة مجلس الكلية بجلسته رقم (695) بتاريخ 2021/1/19 على تحديث تعريف الطلاب المتميز كما يلي :

أولاً : الطالب المتميز أكاديمياً :

يعرف الطالب المتميز أكاديمياً بكل فصل دراسي على أنه : الطالب الحاصل على معدل فصلي 3.85 فأكثر وأن يكون مستوفياً لعدد الساعات المقررة بكل فصل دراسي .

ثانياً : الطالب المتميز في الأنشطة الطلابية :

هو الطالب الحاصل على جائزة أو المركز الأول على مستوى الكلية أو أحد المراكز الثلاثة الأولى على مستوى الجمهورية أو الجامعة في إحدى الأنشطة الطلابية وعلى أن يكون منتظم في الدراسة .

أهداف برنامج تكريم ورعاية المتفوقين :

- تحقيق الشعور بالرضا عن النفس لدى المتفوق مما ينعكس أثره على تحصيله الدراسي ومحيطه الاجتماعي داخل الكلية .
- تطبيق مبدأ الثواب التربوي بتكريم المتفوقين لتشجيعهم على مضاعفة جهودهم وحفز الآخرين من متوسطي وضعاف التحصيل الدراسي للإقتداء بهم .
- بث روح المنافسة الإيجابية بين الطلاب .
- إيقاظ وتشجيع روح الإبداع والابتكار لدى الطلاب بإتاحة الفرصة لهم لممارسة اهتماماتهم العلمية ومواهبهم المتعددة التي تتفق مع قدراتهم وميولهم .

موافقة مجلس الكلية بجلسته رقم (695) بتاريخ 2021/1/19 على تحديث آليات دعم الطلاب المتميزين في إطار الحرص على تحفيز الطلاب على التفوق والتنافس فيما بينهم كما يلي :

● أولاً : التميز الأكاديمي :

- ١- دعوة الطلاب المتميزين لحضور مؤتمرات الأقسام العلمية ومؤتمر الكلية .
- ٢- إعلان أسماء وصور العشر الأوائل بكل مستوى على موقع الكلية وشاشة العرض وصفحات الكلية الرسمية .
- ٣- تكريم أوائل المستويات بحفل المتفوقين ومنحهم شهادة تقدير .
- ٤- قيام الكلية بسداد الرسوم الدراسية للطلاب الخمس الأوائل بالفصل الدراسي الثاني بالمستويات الدراسية المختلفة (لائحة الفارم دي - ولائحة الساعات المعتمدة) اعتباراً من العام الجامعي 2022/2021 .
- ٥- إدراج أسماء الطلاب العشر الأوائل بدليل الطالب الجامعي .
- ٦- أولوية التدريب بالصيدلية الافتراضية وشركات الأدوية .
- ٧- أولوية الإشتراك في الرحلات العلمية والترفيهية .
- ٨- دعوة الطلاب الأوائل لحضور حفل إستقبال الطلاب الجدد وإلقاء كلمة دعم للطلاب الجدد .

- ٩- تسجيل فيديوهات مع الطلاب الأوائل ونشرها على موقع الكلية .
- ١٠- عقد الندوات والدورات اللازمة لتنمية مهارات الطلاب الفكرية والمهنية .
- ١١- اشراك الطلاب المتميزين في أحد المشروعات البحثية التي يحصل عليها أعضاء هيئة التدريس بعد موافق الباحث الرئيسي للمشروع .
- ١٢- ارسال برقية تهنئة باسم عميد الكلية ووكيل الكلية لشئون التعليم والطلاب للطلاب الخمس الأوائل بكل مستوى في كل فصل دراسي

• ثانياً: التميز في الأنشطة :

- ١- منح الطلاب المتميزين مكافأة نقدية أو عينية .
- ٢- إعلان أسمائهم وتهنئتهم على شاشات الكلية وموقع الكلية الإلكتروني .
- ٣- تيسير حضورهم المحاضرات والمعامل .
- ٤- إعداد برامج تدريبية للطلاب المتميزين ومتابعة تطبيقها .
- ٥- أولوية الإشتراك في رحلات وزارة الشباب والرياضة (قطار الشباب - شرم الشيخ) .
- ٦- تكريمهم في حفل ختام الأنشطة الطلابية
- ٧- تسجيل فيديوهات مع الطلاب المتميزين ونشرها على موقع الكلية.

مهارات الإرشاد الأكاديمي :

تتعد المهارات التي يجب أن تتوفر لدى المرشد الأكاديمي، حتى يستطيع أخذ القرارات السليمة، والقدرة على واستماعه لوجهات نظر الطلاب ومحاورتهم للتعرف على المشكلات التي يواجهونها فيتعلمون منه ، حل المشكلات . ومساعدتهم في إتخاذ القرارات السليمة لحل المشكلات ، ووضع المقترحات لحلها، كيفية تحديد المشكلة :

١- مهارة الإرشاد الجماعي :

وهذه المهارة تختص بالتعامل مع مجموعة من الطلاب يشتركون في مسألة ما مثل الجهل بالنظام اختصارًا للوقت وتحقيقًا لأهداف أخرى منها؛ ، التأخر الدراسي، أو الغياب... ونريد التعامل مع ذلك بشكل جماعي و إشراك الطلاب في حل مشكلاتهم والوصول للنتائج واتخاذ القرارات الصحيحة والمناسبة، وطريقة ذلك هو جمعهم وما يترتب عليها ثم يضعون الحلول ، ويتحاورون في أسبابها، وتقسمهم إلى مجموعات حتى يتعرفون على المشكلة للتعامل معها ويتخذون القرارات المناسبة لعلاجها.

٢- مهارة إدارة واستثمار الوقت:

وهي مهارة مهمة تشمل جدولة الأعمال وتنسيقها، وتحديد الخطة الزمنية لأعمال المرشد التي تشمل مواعيد التسجيل وجدولة وتنظيم الساعات المكتبية التي يمكن للطلاب من خلالها الاجتماع مع المرشد بها.

٣- مهارة القيادة:

عليهم ومساعدتهم في السير نحو تحقيق الأهداف ، وتعني تكوين علاقة إيجابية مع الطلاب للتأثير المرسومة.

دليل الإرشاد الأكاديمي للفصل الدراسي الثاني للعام الجامعي ٢٠٢٢/٢٠٢٣

٤- مهارة التعاطف وتكوين علاقة جيدة معهم تساعد في تقبلهم :

وتعني مشاركة الطلاب في مشاعرهم وانفعالاتهم لفهمهم للإرشاد والنصح والتوجيه.

٥- مهارة التخطيط :

ويقصد بهذه المهارة قدرة المرشد الأكاديمي - المتمثلة في مساعدة الطالب على تحديد الأهداف وتحويلها إلى إجراءات قابلة للتحقيق، ومثال ذلك: مساعدة الطالب على اختيار التخصص المناسب لتحقيق أهداف بعيدة تتعلق بمستقبله الدراسي والوظيفي، أو مساعدته في إعداد خطة لرفع معدله التراكمي .

٦- مهارة التنظيم :

ويقصد بها قدرة المرشد الأكاديمي على تنظيم أعمال الإرشاد وترتيبها بصورة تحقق الاستفادة القصوى. وغير ذلك من أعمال المرشد الأكاديمي، وأعمال التسجيل والحذف، منها، وينطبق ذلك على تنظيم ملفات الطلاب

٧- مهارة الاستماع :

على المرشد الأكاديمي أن يكون مستمعاً جيداً لطلابه، يتعرف على آرائهم، وأفكارهم، ومقترحاتهم، والمشكلات التي تواجههم، الأمر الذي يعزز ثقتهم بأنفسهم ويقوي العلاقة بين المرشد وبينهم ويمكنه بالتالي من مد يد العون لهم.

٨- مهارة اتخاذ القرارات وحل المشكلات:

وتعني استماع المرشد الأكاديمي لوجهات نظر الطلاب ومحاورتهم للتعرف على المشكلات التي تواجههم فيتعلمون منه كيفية تحديد المشكلة ووضع الفروض لحلها، وهذا يساعدهم في اتخاذ القرارات الصحيحة اللازمة لحل المشكلة.



مكتب الدعم والتوجيه الطلابي

إعتماد مجلس الكلية لتشكيل الهيكل الإداري لمكتب التوجيه والدعم الطلابي بجلسته رقم (748) بتاريخ 2022/9/٢٤ ليصبح على النحو التالي :

الإسم	المهام
د / ميريهان أحمد نظمي مقلد أ / إبراهيم عبدالله الجمل أ/ إسلام محمد التهامي على أ / أسامه المتولى مصطفى	مسئولى دعم الطلاب المتعثرين أكاديميا وإجتماعيا
أ / منى متولى حسن صالح	مسئول دعم الطلاب المتفوقين علميا
أ / آيه فتحي أحمد قطرى	مسئول دعم الطلاب المتميزين فى الأنشطة

مهام مكتب التوجيه والدعم الطلابي :

- 1- مساعدة الطالب / الطالبة على إكتشاف ذاتة عن طريق إدراكة لقدراته واستعداده وميوله ومهارته وفهم المشكلات التي يواجهها مهما يكن نوعيتها .
 - 2- إعلام الطلاب بالخدمات الطلابية المتكاملة التي تقدمها الكلية والجامعة والتي تشمل الرعاية الإجتماعية والبدنية والنفسية والإرشادية والثقافية .
 - 3- تنمية قدرة الطالب / الطالبة على اتخاذ القرارات .
 - 4- تحقيق الصحة النفسية للطلاب والمساهمة في مساعدته وتدريبيه على حل مشكلاته بنفسه .
 - 5- تنمية القدرة على التفاوض والتشاور وابداء الرأي بحرية ومسئولية .
 - 6- مساعده الطلاب الموهوبين وتحفيزهم عن طريق إعداد برامج أليات لتعليمهم ومتابعه تطبيقها .
 - 7- إكساب الطالب / الطالبة القدرة على التغير نحو الأفضل والتكيف مع المتغيرات الغير متوفعه.
 - 8- تفعيل الانشطة الطلابية والمشاركة الفعالة من الطلاب .
 - 9- مشاركة الطلاب فى القرارات من خلال نشر ثقافة الحوار والمجالس الاستشارية الطلابية وتفعيل أدوارها فى الكلية .
 - 10- تحديد الاحتياجات المستقبلية للطلاب فى ظل رؤية الكلية وتطلعاتها المستقبلية .
 - 11- متابعة الاداء الاكاديمى لجميع الطلبة بشكل مستمر عن طريق المرشدين الأكاديميين ومسئولى شئون الطلاب وحصراالات التعثر الاكاديمى .
 - 12- دراسة حالات التعثر الاكاديمى بشكل منفرد .
 - 13- دراسة الحالات الطلابية ذات الحاجة الى خدمات نفسية أو إجتماعية أو دعم مادي والمساعدة فى التغلب على هذه المشاكل إما بشكل مباشر عن طريق إدارة الكلية او بالاحالة للمتخصصين والتنسيق مع الجهات المتخصصة ذات العلاقة فى الجامعة .
- دليل الإرشاد الأكاديمي للفصل الدراسي الثانى للعام الجامعى ٢٠٢٢/٢٠٢٣

- ١٤- عقد الندوات والدورات اللازمة لتنمية مهارات الطلاب التحصيلية والفكرية والتفاعلية لتنمية مفهوم الشخصية الايجابية لديهم ودفعمهم الى التميز على الصعيدين الاكاديمي والشخصي .
- ١٥- تقديم الاستشارات والتوجيهات الوظيفية للطلبة وتعريفهم بفرص العمل المتاحة وتعزيز قدرتهم على الاختيار عن طريق الاستعانة بذوى الخبرة فى الكلية والدعوة المتخصصين والمهتمين من ارباب العمل
- ١٦- إستقبال الطلاب المستجدين وتهنئتهم وإعدادهم للحياة الدراسية ومساعدتهم على التكيف والانخراط فى الجو التعليمى للكلية بشكل سريع وميسر عن طريق تعريفهم بخدمات الوحدة وتلبية احتياجاتهم .
- ١٧- عقد دورات إرشادية تساعد الطلاب على تخطى المشكلات الإجتماعية التى تواجههم وتحقق التوافق الإجتماعى وتعزز القدرات الاجتماعية لديهم .



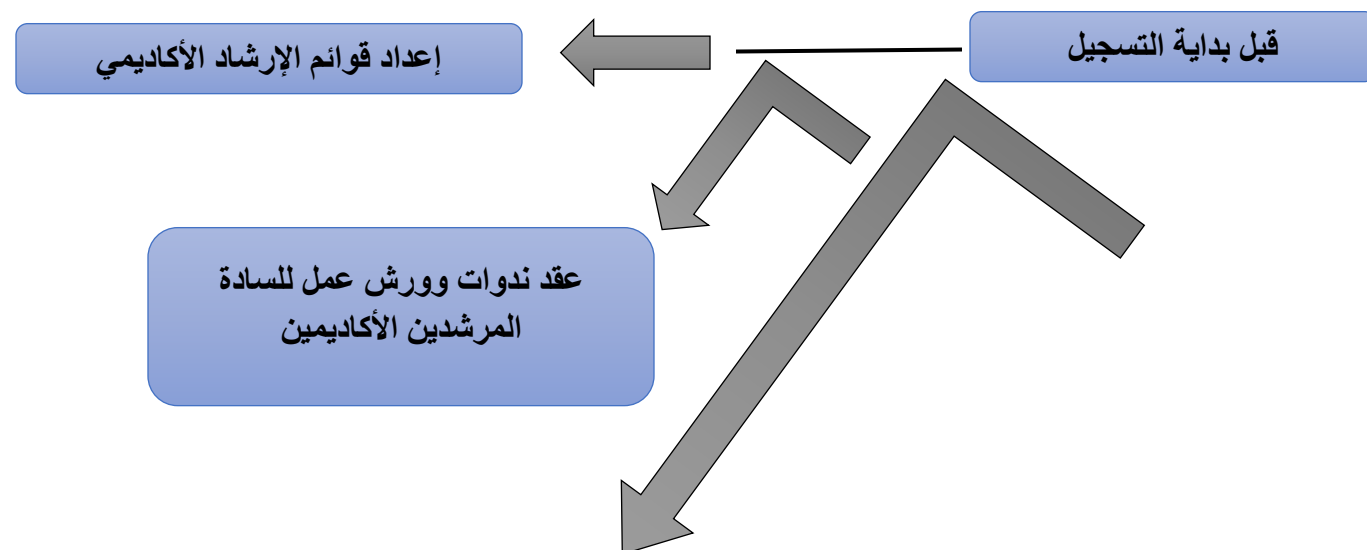
نماذج الإرشاد الأكاديمي

نماذج الإرشاد الأكاديمي

يحتوى دليل الإرشاد الأكاديمي على مجموعة من النماذج والمستندات والإرشادات الداعمة سواء للمرشد الأكاديمي أو الطالب وهي كالتالى :

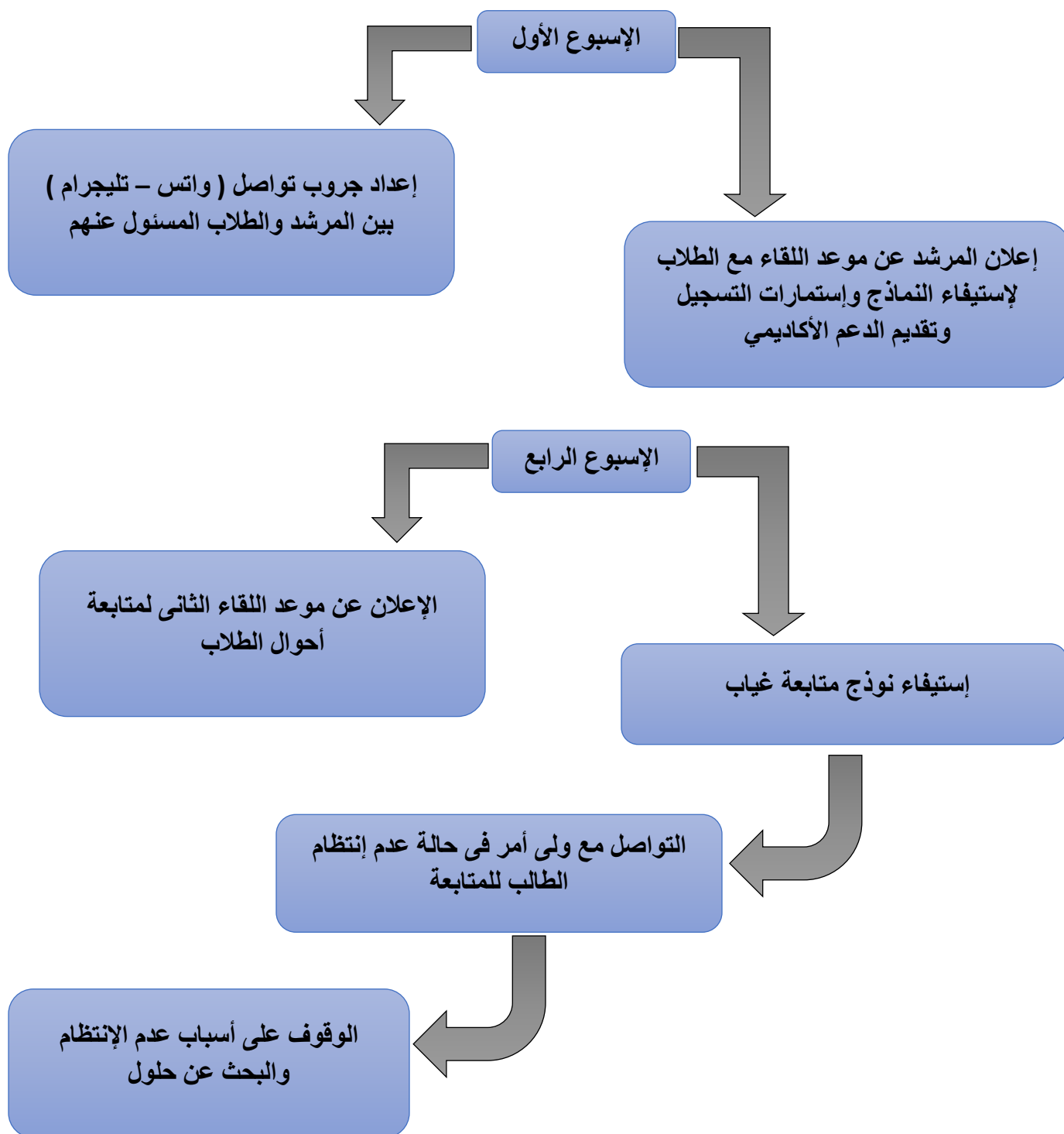
م	البند
1	مخطط تسلسل عمل الإرشاد الأكاديمي
2	قائمة محتويات ملف الإرشاد الأكاديمي
3	نموذج إرشاد (1) قائمة بأسماء الطلاب المسنول عنهم المرشد الأكاديمي
4	نموذج إرشاد (2) الإرشادات التنظيمية بين المرشد الأكاديمي والطالب
5	نموذج (3) إستمارة بيانات الطالب الشخصية
6	نموذج (4) إستمارة متابعة طالب (متعثر) لائحة pharm D
7	نموذج (5) إستمارة متابعة طالب (متعثر) لائحة الساعات المعتمدة
8	نموذج (6) إستمارة متابعة غياب الطالب
9	نموذج (7) إستمارة متابعة درجات طالب
10	نموذج إرشاد (8) محضر (إجتماع / تواصل) مع ولى أمر طالب
11	نماذج إرشاد (9) التقرير الختامى للمرشد الأكاديمي

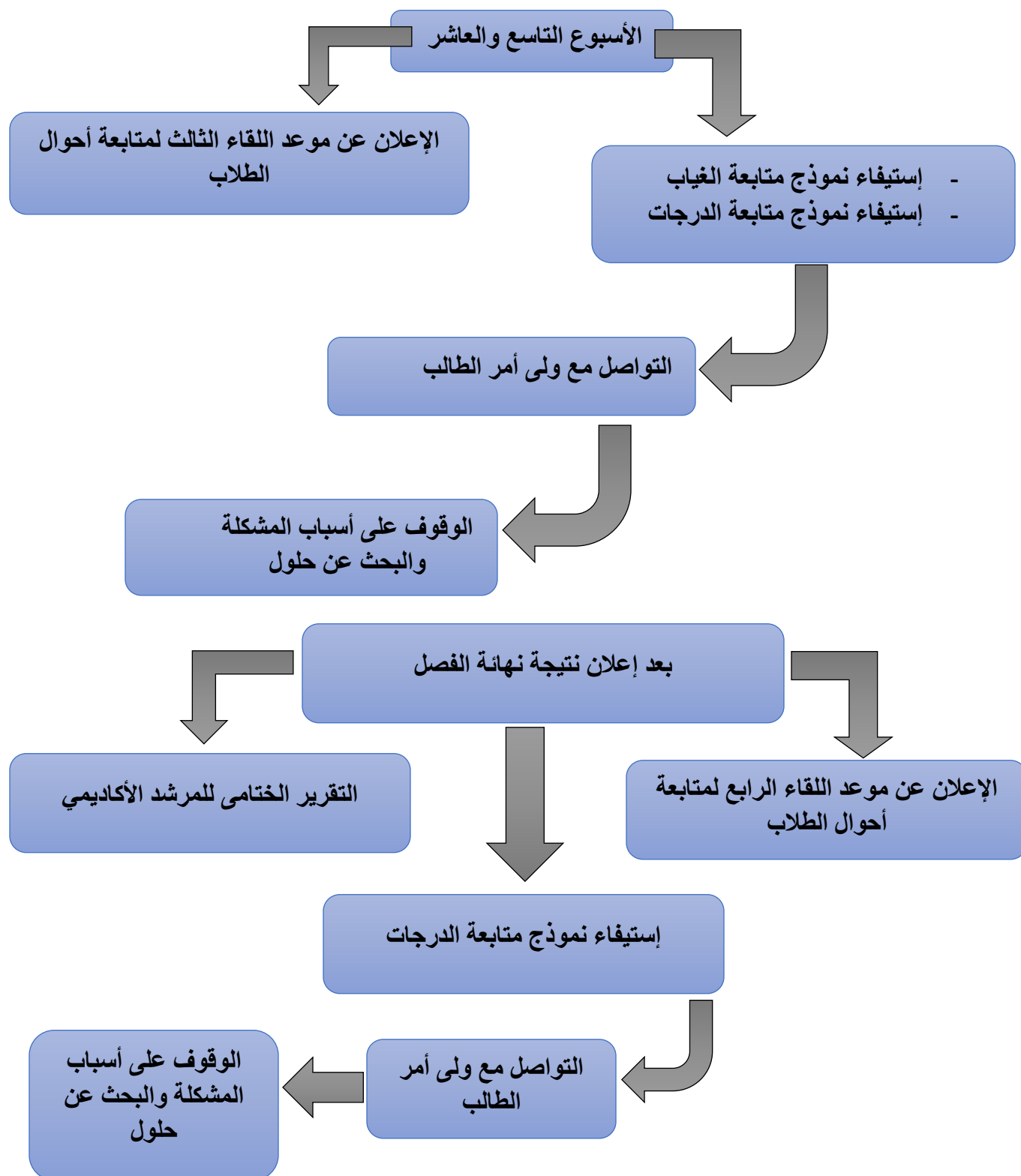
مخطط تسلسل عمل الإرشاد الأكاديمي



تسليم كل مرشد :

- مخطط تسلسل عمل الإرشاد الأكاديمي .
- نماذج الإرشاد الأكاديمي .
- قائمة مقررات التخصص الدراسي المؤدية لتخرج الطالب .
- قواعد التسجيل وفقا للمعدل .
- استمارة تسجيل الطالب .
- بيان حالة للطالب .
- جداول الدراسة والإمتحانات .
- نسخة إلكترونية من دليل الطالب ودليل الإرشاد الأكاديمي .





قائمة محتويات ملف الإرشاد الأكاديمي

م	العناوين	ملاحظات
1	القواعد العامة للتسجيل	-----
2	الخطة الدراسية المعتمدة	-----
3	قائمة بأسماء الطلاب المسنول عنهم المرشد الأكاديمي	نموذج إرشاد (1)
4	الإرشادات التنظيمية بين المرشد الأكاديمي والطالب	نموذج إرشاد (2)
5	إستمارة بيانات الطالب الشخصي	نموذج إرشاد (3)
6	إستمارة تسجيل المقررات الدراسية	-----
7	السجل الدراسي للطالب (Transcript)	-----
8	إستمارة متابعة طالب متعثر (إن وجد)	نموذج إرشاد (4 ، 5)
9	إستمارة متابعة غياب الطالب	نموذج إرشاد (6)
10	إستمارة متابعة درجات الطالب	نموذج إرشاد (7)
11	محضر (إجتماع / تواصل) مع ولي أمر الطالب	نموذج إرشاد (8)
12	التقرير الختامي للمرشد الأكاديمي	نموذج إرشاد (9)

نموذج إرشاد (1) قائمة بأسماء الطلاب المسئول عنهم المرشد الأكاديمي

المرشد الأكاديمي:	القسم العلمي:
العام الأكاديمي:	الفصل الدراسي:
عدد الطلاب:	البريد الإلكتروني:
رقم الموبايل:	

م	كود الطالب	اسم الطالب	المستوى الدراسي	عدد مرات التعثر
1				
2				
3				
4				
5				
6				
7				
8				
9				
10				
11				
12				
13				
14				
15				
16				
17				
18				
19				
20				
21				
22				
23				
24				
30 : 25				

نموذج إرشاد (2) الإرشادات التنظيمية بين المرشد الأكاديمي والطالب

" يعتبر الإرشاد الأكاديمي أحد وجبات عضو هيئة التدريس / عضو الهيئة المعاونه وأحد الأنشطة الرئيسية المكمله لمهامه التدريسية والبحثية والإدارية "

مهام المرشد الأكاديمي :

تكمّن مهمة المرشد الأكاديمي في التركيز على أداء الطالب الجامعي منذ قبوله في إجمالاً المرحلة الجامعية حتى تخرجه وسوف تكون المهام الأساسية للمرشد الأكاديمي في السنة الأولى خاصة متابعة الطالب أثناء دراسته في الفصل الدراسي الأول من العام الجامعي ومن أهم واجبات المرشد الأكاديمي في هذه المرحلة :

- 1- تعريف الطالب بمفردات الخطة الدراسية للسنة الدراسية المقيد بها .
- 2- الإلمام بالموارد المتاحة بالكلية وإرشاد الطلاب لأفضل السبل للاستفادة منها .
- 3- تعريف الطالب بمواعيد الإختبارات الفصلية وإختبارات نهاية الفصل الدراسي والقواعد العامة المنظمة لها .
- 4- تقييم أداء الطالب بعد اعلان درجات أعمال الفصل ودرجات العملي .
- 5- الإلمام بكيفية تاجيل الفصل الدراسي أو السنة كاملة .
- 6- إلمام الطالب بأهمية حضور المحاضرات وتعرضه للحرمان إذا تعدى النسبة المحددة له في الغياب تبعاً للوائح الداخلية.
- 7- إلمام الطالب بالعقوبات التي يتعرض لها إذا أخل بالسلوك داخل قاعات المحاضرات خاصة والحرم الجامعي عامة وتعرضه للفصل إذا حاول الغش في الإمتحانات .
- 8- متابعة معدلات الطلاب فرز الطلاب وتحديد مستواهم العلمي، وتشجيع المتفوق حتى يستمر على ذلك، وإرشاد الطلاب ذوي المعدلات المنخفضة وتحفيزهم وتنبيههم للإجراءات المتبعة حيال ذلك حتى يتخطى المعوقات بسهولة ويسر .
- 9- تعريف الطالب بالهيكل الإداري والتنظيمي للكلية والخدمات المقدمة في كليته وحقوقه وواجباته .
- 10- تشجيع الطالب لمراجعة مرشده الأكاديمي وفقاً للساعات المكتتبية المعلنة .
- 11- مساعدة الطلاب ذوي الظروف الخاصة للتغلب على إعاقاتهم ومشكلاتهم الصحية .
- 12- اكتشاف المهارات والموهب التي يتمتع بها الطالب أملاً في تنميتها بشكل أفضل .
- 13- يقدم المرشد الأكاديمي تقرير خاص بالطلاب في نهاية كل فصل دراسي لوكيل الكلية لشئون التعليم و الطلاب موضحاً ما تم تنفيذه من أنشطة وتوجيه للطلاب كما يقوم بتسليم استمارات متابعة الطلاب .

يجب على الطالب الإلتزام بالآتي :

- ١ - إفادة المرشد الأكاديمي بالبيانات الشخصية (رقم التليفون - العنوان - بيانات ولى الأمر) الصحيحة وتحديثها أولا بأول فى حال حدوث أى تغيير بها .
- ٢ - الإلتزام بالحضور لدى مرشده الأكاديمي فى التوقيعات المعلنه للتسجيل أو أى أعمال تخص الإرشاد الأكاديمي أو متى يتم إستدعاؤه من خلال مرشده الأكاديمي بالإضافة للإجتماعات الدورية بالأسبوع (الأول - الرابع - التاسع أو العاشر - بعد النتيجة) .
- ٣ - الإستعانه بالمرشد الأكاديمي لحل مشاكل الطالب الدراسيه ومساعدته فى رفع الأمر إلى إدارة الكلية .
- ٤ - التوجه المباشر للمرشد الأكاديمي فى حال حدوث أى مشكله تعيق الطالب فى تقدمه الأكاديمي .

..... / المرشد الأكاديمي /

..... / توقيع الطالب /

" تسلم نسخه للطالب من خلال المرشد الأكاديمي فى الأسبوع الأول الدراسى "

نموذج إرشاد (3) إستمارة بيانات الطالب الشخصية

(تستوفي وتحدث في الأسبوع الأول الدراسي من كل فصل)

صورة حديثة
للطالب

بيانات الطالب

اسم الطالب:
تاريخ الميلاد:
كود الطالب :
عنوان المراسلات :
البريد الإلكتروني:
رقم الموبايل :
رقم الهاتف الأرضي:

بيانات ولي الأمر

اسم ولي الأمر:
صلة القرابة:
(يتم إرفاق صورة من بطاقة تحقيق الشخصية)	
عنوان المراسلات :
البريد الإلكتروني:
رقم الموبايل :
رقم الهاتف الأرضي:

أقر أنا الطالب /
بتحديثها لدى المرشد الأكاديمي فور حدوث أي تعديل بأي منها.	
توقيع الطالب :
التاريخ:

نموذج إرشاد (4)
إستمارة متابعة طالب (متعثر) لائحة Pharm D
العام الجامعي 2022 / 2023

اسم	
المستوى	

حالة الطالب :

				المعدل الفصلي للفصل الدراسي الأول ٢٠٢٣/٢٠٢٢
				التقدير التراكمي للعام الحالي عدد مرات التعثر
المستوى الذي يدرس فيه المقرر	عدد مرات الرسوب	اسم المقرر	م	الرسوب في مقررات سابقة
			1	
			2	
			3	
			4	
			5	
			6	
			7	
			8	
			9	
			10	

أسباب التعثر

توقيع الطالب: توقيع المرشد الأكاديمي:

نموذج إرشاد (5)
إستمارة متابعة طالب (متعثر) لائحة الساعات المعتمدة
العام الجامعي 2022 / 2023

اسم	
المستوى	

حالة الطالب :

				المعدل التراكمي الحالي
				التقدير التراكمي للعام السابق
				أخير معدل فصلي (لا يعتد بالفصل الصيفي)
				عدد الإنذارات الأكاديمية
المستوى الذي يدرس فيه المقرر	عدد مرات الرسوب	اسم المقرر	م	الرسوب في مقررات سابقة
			١	
			٢	
			٣	
			٤	
			٥	
			٦	
			٧	
			٨	
			٩	
			١٠	

أسباب التعثر

توقيع الطالب: توقيع المرشد الأكاديمي:

نموذج إرشاد (6) إستمارة متابعة غياب الطالب

(على المرشد الأكاديمي متابعة حضور و غياب الطلاب وإشراك ولي الأمر إن تطلب ذلك)

اسم الطالب :
كود الطالب :
المستوى :
المعدل الفصلي :
المعدل التراكمي :

تاريخ البيان :			تاريخ البيان :			مستلسل
عدد غياب النظري	عدد غياب العملي	اسم المقرر	عدد غياب النظري	عدد غياب العملي	اسم المقرر	
						١
						٢
						٣
						٤
						٥
						٦
						٧
						٨
						٩
						١٠
توقيع الطالب :			توقيع الطالب :			

أسباب غياب الطالب:	
	ظروف مرضية :
	ظروف اجتماعية :
	أخرى تذكر :

استمارة متابعة درجات طالب

الإجراء المتخذ من المرشد الأكاديمي مع الطالب لحل المشكلة :

<hr/> <hr/> <hr/> <hr/> <hr/> <hr/> <hr/> <hr/> <hr/> <hr/>

توقيع المرشد الأكاديمي :

توقيع الطالب :

نموذج إرشاد (7)
إستمارة متابعة درجات الطالب

(على المرشد الأكاديمي استدعاء الطالب لمتابعة الدرجات وتقديم الدعم)

اسم الطالب :
كود الطالب :
المستوى :
المعدل الفصلي :
المعدل التراكمي :

درجات منتصف الفصل الدراسي			
م	اسم المقرر	درجة منتصف الفصل	النهاية العظمي
١			
٢			
٣			
٤			
٥			
٦			
٧			
٨			
٩			

توقيع الطالب:

الإجراءات المتخذة مع الطالب منخفض الدرجات:

.....

.....

استمارة متابعة درجات طالب

م	اسم المقرر	منتصف الفصل	عملي	شفوي	نهاية الفصل	مجموع
١						
٢						
٣						
٤						
٥						
٦						
٧						
٨						
٩						
المعدل الفصلي		المعدل التراكمي			عدد مرات التعثر / أو الإنذارات	

توصيات المرشد الأكاديمي :

.....
.....
.....
.....

توقيع الطالب: توقيع المرشد الأكاديمي:

**نموذج إرشاد (8)
محضر (إجتماع / تواصل) مع ولي أمر طالب**

(يمكن الاستعانة بإدارة الكلية / لجنة الدعم والتوجيه الطلابي / أستاذ المقرر)

اسم الطالب :
كود الطالب :
المستوى :
المعدل الفصلي :
المعدل التراكمي :

اسم ولي الامر	صلة القرابه	رقم موبايل ولي الامر
.....

تاريخ التواصل		طريقة التواصل	
اليوم	التاريخ	زيارة جامعية	اتصال هاتفي
.....	رسالة نصية	بريد الكتروني
.....	خطاب
.....	أخري

أسباب التواصل / الاجتماع :

.....

محاوِر النقاش :

.....

الإجراءات والتوصيات :

.....

توقيع ولي الأمر	عضو لجنة الدعم والتوجيه الطلابي	المرشد الأكاديمي
.....

وكيل الكلية لشئون التعليم والطلاب

نموذج إرشاد (9) التقرير الختامي للمرشد الأكاديمي

(بعد هذا التقرير بعد إعلان نتيجة نهاية الفصل الدراسي)

الكلية :	القسم :
الفصل الدراسي :	العام الأكاديمي :
المرشد الأكاديمي :	عدد الطلاب :
البريد الإلكتروني :	

تقرير من اللقاءات مع الطلاب :

النسبة الحضور	إجمالي عدد الطلاب	العدد	البيان
			الطلاب الذين التزموا بالتسجيل وفقاً للقواعد
			الطلاب الذين حضروا اللقاء الأول
			الطلاب الذين حضروا اللقاء الثاني
			الطلاب الذين حضروا اللقاء الثالث
			الطلاب الذين حضروا اللقاء الرابع

المستوى الأكاديمي للطلاب :

نسبة مئوية	العدد	البيان
		الطلاب الذين انخفض معدلهم الفصلي (لائحة الفارم دي) ، أو التراكمي (لائحة الساعات المعتمدة) .
		الطلاب الذين ارتفع معدلهم الفصلي (لائحة الفارم دي) ، أو التراكمي (لائحة الساعات المعتمدة) .
		الطلاب الذين ثبت معدلهم الفصلي (لائحة الفارم دي) ، أو التراكمي (لائحة الساعات المعتمدة) .
		الطلاب المتعثرين دراسياً ($GPA < 1$) لائحة الفارم دي ، أو ($Gpa < 2$) لائحة الساعات المعتمدة .

توصيات وملاحظات المرشد الأكاديمي :

.....

.....

.....

.....

التاريخ :

المرشد الأكاديمي

.....

وكيل الكلية لشئون التعليم والطلاب

.....

**القواعد الإسترشادية والمنظمة للتسجيل للطلاب المتعثرين لائحة الساعات المعتمدة
والمعتمدة من مجلس الكلية بجلستهما (*) بتاريخ 2016/9/25 ، (#) بتاريخ 2017/3/29 :**

أولاً : بالنسبة لطلاب المستوى الأول (المنقولين إلى المستوى الثاني) :

(1) الطلاب الحاصلين على معدل تراكمي (cGPA) ما بين (1.8) إلى (1.99) . (*)

- يتم تصعيدهم إلى المستوى الثاني مع تسجيل جميع الساعات المقررة في المستوى الثاني .
- في حالة حصول الطالب في الفصل الدراسي الأول على معدل فصلي ($GPA \leq 2$) يسمح له بتسجيل مقرر إضافي في الفصل الدراسي الثاني من مقررات الرسوب . (#)

(2) الطلاب الحاصلين على معدل تراكمي (cGPA) ما بين (1.5) إلى (1.79) . (*)

يتم تصعيدهم إلى المستوى الثاني مع تسجيل الساعات التالية :

- عدد (13) ساعة فقط كحد أقصى في الفصل الدراسي الأول ، مع إلغاء تسجيل مقرر (عقاير 2) .
- عدد (14) ساعة فقط كحد أقصى في الفصل الدراسي الثاني، مع إلغاء تسجيل مقرر (ك. حلقية غير متجانسة)

(3) الطلاب الحاصلين على معدل تراكمي (cGPA) ما بين (1) إلى (1.49) . (*)

يتم تصعيدهم إلى المستوى الثاني مع تسجيل الساعات التالية :

- عدد (13) ساعة فقط كحد أقصى في الفصل الدراسي الأول ، مع إلغاء تسجيل مقرر (عقاير 2) .
- عدد (14) ساعة فقط كحد أقصى في الفصل الدراسي الثاني، مع إلغاء تسجيل مقرر (ك. حلقية غير متجانسة)

(4) الطلاب الحاصلين على معدل تراكمي (cGPA) أقل من (1) . (*)

لا يتم تصعيدهم إلى المستوى الثاني، ويتم تسجيل عدد [12] ساعة فقط كحد أقصى في كل فصل دراسي

❖ على أن تطبق اللائحة الداخلية للكلية فيما يخص الإنذارات الأكاديمية.

ملحوظة : يسمح للطلاب المتعثرين والحاصلين على معدل تراكمي (cGPA) ما بين (1) إلى (1.79) ، في حالة حصولهم على

معدل فصلي في الفصل الدراسي الأول ($GPA \leq 2$) بتسجيل جميع مقررات الفصل الدراسي الثاني . (#)

ثانياً: بالنسبة لطلاب المستوى الثاني (المنقولين إلى المستوى الثالث) :

(1) الطلاب الحاصلين على معدل تراكمي (cGPA) ما بين (1.8) إلى (1.99) . (*)

- يتم تصعيدهم إلى المستوى الثالث مع تسجيل جميع الساعات المقررة في المستوى الثالث .
- في حالة حصول الطالب في الفصل الدراسي الأول على معدل فصلي ($GPA \leq 2$) يسمح له بتسجيل مقرر إضافي في الفصل الدراسي الثاني من مقررات الرسوب . (#)

(2) الطلاب الحاصلين على معدل تراكمي (cGPA) ما بين (1.5) إلى (1.79) . (*)

- يتم تصعيدهم إلى المستوى الثالث مع تسجيل الساعات التالية :
- عدد (14) ساعة فقط كحد أقصى في الفصل الدراسي الأول ، مع إلغاء تسجيل مقرر واحد فقط حسب حالة الطالب
 - تسجيل جميع الساعات المقررة في الفصل الدراسي الثاني .
 - في حالة حصول الطالب في الفصل الدراسي الأول على معدل فصلي ($GPA \leq 2$) يسمح له بتسجيل مقرر إضافي في الفصل الدراسي الثاني من مقررات الرسوب . (#)

(3) الطلاب الحاصلين على معدل تراكمي (cGPA) ما بين (1) إلى (1.49) . (*)

- يتم تصعيدهم إلى المستوى الثالث مع تسجيل الساعات التالية :
- عدد (14) ساعة فقط كحد أقصى في الفصل الدراسي الأول ، مع إلغاء تسجيل مقرر واحد فقط حسب حالة الطالب
 - تسجيل جميع الساعات المقررة في الفصل الدراسي الثاني.

(4) الطلاب الحاصلين على معدل تراكمي (cGPA) أقل من (1) . (*)

- لا يتم تصعيدهم إلى المستوى الثالث، ويتم تسجيل عدد [12] ساعة فقط كحد أقصى في كل فصل دراسي ، على أن تكون أولوية التسجيل من مقررات المستوى الأدنى.

ثالثاً: بالنسبة لطلاب المستوى الثالث (المنقولين إلى المستوى الرابع) :

(1) الطلاب الحاصلين على معدل تراكمي (cGPA) ما بين (1.8) إلى (1.99) . (*)

- يتم تصعيدهم إلى المستوى الرابع مع تسجيل جميع الساعات المقررة في المستوى الرابع .
- في حالة حصول الطالب في الفصل الدراسي الأول على معدل فصلي ($GPA \leq 2$) يسمح له بتسجيل مقرر إضافي في الفصل الدراسي الثاني من مقررات الرسوب . (#)

(2) الطلاب الحاصلين على معدل تراكمي (cGPA) ما بين (1.5) إلى (1.79) . (*)

يتم تصعيدهم إلى المستوى الرابع مع تسجيل الساعات التالية :

- عدد (17) ساعة فقط كحد أقصى في الفصل الدراسي الأول .
- عدد (16) ساعة فقط كحد أقصى في الفصل الدراسي الثاني .
- في حالة حصول الطالب في الفصل الدراسي الأول على معدل فصلي ($GPA \leq 2$) يسمح له بتسجيل جميع مقررات الفصل الدراسي الثاني . (#)

(3) الطلاب الحاصلين على معدل تراكمي (cGPA) ما بين (1) إلى (1.49) . (*)

يتم تصعيدهم إلى المستوى الرابع مع تسجيل الساعات التالية :

- عدد (17) ساعة فقط كحد أقصى في الفصل الدراسي الأول .
- عدد (16) ساعة فقط كحد أقصى في الفصل الدراسي الثاني .

(4) الطلاب الحاصلين على معدل تراكمي (cGPA) أقل من (1) . (*)

- لا يتم تصعيدهم إلى المستوى الرابع، ويتم تسجيل عدد [12] ساعة فقط في كل فصل دراسي ، مع إلغاء تسجيل مقرر (الطفيليات) في الفصل الدراسي الثاني، على أن تكون أولوية التسجيل من مقررات المستوى الأدنى .



القواعد الإرشادية والمنظمة للتسجيل للطلاب المتعثرين لائحة الفارم دي

والمعتمدة من مجلس الكلية رقم (756) بتاريخ 2023/1/16 :

لتسجيل مقررات لائحة الفارم دي للفصل الدراسي الثاني 2023/ 2022 على النحو التالي :

• الطلاب المقيدون مستوى رابع في العام الجامعي 2023/2022 وحاصلين على معدل فصلي أقل من (1)
بالفصل الدراسي الأول 2023/2022 :

تسجيل 12 ساعة معتمدة فقط من مقررات المستوى الرابع مع عدم تسجيل مقررات (علاج بالأعشاب - صيدلة حركية إكلينيكية -
علاجات - التغذية الإكلينيكية) .

• الطلاب المقيدون مستوى ثالث في العام الجامعي 2023/2022 :

أولاً : الطلاب الحاصلين على معدل فصلي أقل من (1) بالفصل الدراسي الأول 2023/2022 (عدد مرات التعثر 1) :

يتم تسجيل (12) ساعة معتمدة فقط من مقررات المستوى الثالث مع عدم تسجيل مقرر صيدلة المستشفيات ومقرر صيدلانيات (4)

ثانياً : الطلاب الحاصلين على معدل فصلي أقل من (1) في الفصل الدراسي الأول 2023/2022 (عدد مرات التعثر 2) :

- 1- تسجيل 12 ساعة معتمدة فقط من مقررات المستوى الرابع التي تم اجتياز متطلب دخولها وفقاً لجدول الإمتحان للفصل الدراسي الثاني للعام الجامعي 2023/2022 .
- 2- تأجيل مواد الرسوب من السنوات السابقة إلى الفصل الدراسي الصيفي .

ثالثاً : الطلاب الحاصلين على معدل فصلي أقل من (1) في الفصل الدراسي الأول 2023/2022 (عدد مرات التعثر 3 فأكثر) :

يتم تسجيل 12 ساعة معتمدة فقط وفقاً للترتيب التالي :

- 1- تسجيل مقرر فارماكولوجي 2 من المستوى الثالث للطلاب المجتازين علم وظائف الأعضاء .
- 2- تسجيل مقرر ميكروبيولوجيا عامة ومناعة من المستوى الثاني .
- 3- تسجيل مقررات مستوى أول صيدلة طبيعية وعقاقير 1 .
- 4- إستكمال الساعات إن وجد من مقررات المستوى الأول والثاني والثالث وفقاً لجدول الإمتحانات .

• الطلاب المقيدون مستوى ثاني في العام الجامعي 2023/2022 :

يجوز للطلاب الدارسين لمقرر صيدلة طبيعية وراسبين فيه من قبل ، تسجيله بالتوازي مع مقرر صيدلة حيوية وحركية
الدواء وفقاً للمادة (6) بند (2) مع كتابة إقرار من ولي الأمر .

أولاً : الطلاب الحاصلين على معدل فصلي أقل من (1) في الفصل الدراسي الأول 2023 / 2022 (عدد مرات التعثر 1) يتم تسجيل 12
ساعة معتمدة فقط :-

مع عدم تسجيل مقرر تحليل آلي .

ثانيا : طلاب حاصلين علي معدل فصلي أقل من (1) في الفصل الدراسي الأول 2022 / 2023 يتم تسجيل 12 ساعة فقط (عدد مرات التعثر 2) :

- 1- تسجيل مقرر (ميكروبيولوجيا عامة ومناعة) من المستوى الثاني .
- 2- تسجيل مقرري (صيدلة طبيعية - عقاقير 1) من المستوى الأول .
- 3- تسجيل مقرر فارماكولوجي -2 (للطلاب المجتازين علم وظائف الأعضاء) .
- 4- تسجيل المقررات التي لم يسبق تسجيلها من المستوى الاول ثم المستوى الثاني .
- 5- تسجيل مقررات الرسوب من المستوى الأول ثم المستوى الثاني .
- 6- إستكمال الساعات إن وجد من مقررات المستوى الثالث الآتية (ميكروبيولوجيا صيدلية - صيدلة حيوية وحركية الدواء - كيمياء عقاقير (1) .

ثالثا : طلاب حاصلين علي معدل فصلي أقل من (1) يتم تسجيل 12 ساعة فقط (عدد مرات التعثر 3 فأكثر) .

- 1- تسجيل مقرر الميكروبيولوجيا العامة والمناعة من المستوى الثاني .
- 2- تسجيل مقرري (صيدلة طبيعية - عقاقير 1) من المستوى الأول .
- 3- تسجيل مقررات الرسوب من المستوى الأول ثم المستوى الثاني .
- 4- تسجيل المقررات التي لم يسبق تسجيلها من المستوى الاول ثم المستوى الثاني .
- 5- تسجيل مقرر فارماكولوجي 1 من المستوى الثالث للطلاب المجتازين علم وظائف الأعضاء .
- 6- استكمال الساعات ان وجد من مقررات المستوى الثالث الآتية (ميكروبيولوجيا صيدلية - صيدلة حيوية وحركية الدواء - كيمياء عقاقير-2) .

رابعاً : طلاب حاصلين علي معدل فصلي من (1 الي 1,3) في الفصل الدراسي الاول 2022 / 2023 (عدد مرات التعثر 2 فأكثر) .

يتم تسجيل عدد الساعات المقررة للمستوي ويمكن زيادة الساعات الي 20 ساعة علي أن يكون تسجيل المقررات وفقا للترتيب التالي :-

- 1- تسجيل المقررات التي لم يسبق دراستها من المستوى الاول ثم المستوى الثاني .
- 2- تسجيل مقرر فارماكولوجي 1 من المستوى الثالث للطلاب المجتازين علم وظائف الأعضاء .
- 3- استكمال الساعات ان وجد من مقررات المستوى الثالث وفقا للترتيب التالي (ميكروبيولوجيا صيدلية - صيدلة حيوية وحركية الدواء - كيمياء عقاقير -2 - صيدلية مستشفيات - صيدلانيات IV) .

● الطلاب المقيدون مستوي أول في العام الجامعي 2022 / 2023 :

أولا :- الطلاب الحاصلين علي معدل فصلي أقل من (1) في الفصل الدراسي الاول 2021 / 2022 (عدد مرات التعثر 1):

تسجيل عدد 12 ساعة معتمدة من مقررات المستوى الاول (يتم تسجيل صيدلة طبيعية - كيمياء تحليلية صيدلية -2 كيمياء عضوية صيدلية -2 عقاقير 1) .

ثانيا : الطلاب الحاصلين علي معدل فصلي أقل من (1) في الفصل الدراسي الاول 2022 / 2023 (عدد مرات التعثر 2) فأكثر (تسجيل

عدد 12 ساعة معتمدة فقط علي أن تكون أولوية التسجيل علي النحو التالي :-

- 1- تسجيل مقرر الميكروبيولوجيا العامة والمناعة من المستوى الثاني .

- ٢- تسجيل المقررات التي لم يسبق دراستها من مقررات المستوى الاول .
- ٣- تسجيل مقررات الرسوب من المستوى الاول ان وجد .
- ٤- استكمال الساعات من مقررات المستوى الثاني .

ثالثا :- الطلاب الحاصلين علي معدل فصلي من (1 - 1,3) في الفصل الدراسي الاول 2022 / 2023 (عدد مرات التعثر (1) :

تسجيل عدد 19 ساعة معتمدة علي ان يكون أولوية التسجيل كالآتي :-

- ١- تسجيل مقرر الميكروبيولوجيا العامة والمناعة من المستوى الثاني .
- ٢- تسجيل المقررات التي لم يسبق دراستها من مقررات المستوى الاول .
- ٣- تسجيل مقررات المستوى الثاني الآتية لاستكمال الساعات :- كيمياء حيوية - علم وظائف الأعضاء المرضي - صيدلانيات 2 - الاحصاء الحيوي - التحليل الآلي .
- ٤- استكمال الساعات ان وجد من مقررات الرسوب المستوى الاول .

رابعا :- الطلاب الحاصلين علي معدل فصلي من (1 - 1,3) في الفصل الدراسي الاول 2022 / 2023 عدد مرات التعثر 2 :

تسجيل عدد 17 ساعة معتمدة كحد أقصى علي أن تكون أولوية التسجيل كالآتي :-

- ١- تسجيل مقرر الميكروبيولوجيا العامة والمناعة من المستوى الثاني .
- ٢- تسجيل المقررات التي لم يسبق دراستها من مقررات المستوى الاول .
- ٣- تسجيل مقررات الرسوب من المستوى الأول ثم المستوى الثاني .
- ٤- تسجيل المقررات التي لم يسبق تسجيلها من المستوى الاول ثم المستوى الثاني .





المرشدين الأكاديميين

قائمة أسماء السادة أعضاء هيئة التدريس المرشدين الأكاديميين
للطلاب المستجدين (مستوى أول لائحة الفارم دي)
للفصل الدراسي الثاني للعام الجامعي 2023/2022

م	إسم عضو هيئة التدريس	القسم العلمي
1	أ. د / خالد حسين عبد الجليل	الميكروبيولوجي والمناعة
2	أ. د / نادية صبرى السيد الجوهري	الكيمياء الدوائية
3	أ. د / شيرين محمود السعيد شعلان	الكيمياء التحليلية الصيدلانية
4	أ. د / نشوى محمد عبد الفتاح أبو السعد	الأدوية والسموم
5	أ. د / محمود فهمى السباعى مصطفى	العقاقير
6	د / أريج مصطفى المهدي القصبى	الميكروبيولوجي والمناعة
7	د / محمود حامد محمود المغربى	الكيمياء التحليلية الصيدلانية
8	د / حمدى أنور غنيم	الأدوية والسموم
9	د / شيرين محمد عبدالحى مصطفى	الكيمياء العضوية الصيدلانية
10	د / ساره أحمد عبدالله أبو زيد	العقاقير
11	د / سارة محمد هشام حازم	الأدوية والسموم
12	د / أسماء كمال الدين أحمد	الكيمياء التحليلية الصيدلانية
13	د / مها أحمد السيد مبروك	الميكروبيولوجي والمناعة
14	د / هبه عبدالعزيز محمد أبو هيف	الكيمياء التحليلية الصيدلانية
15	د / نسمة عادل عبد الرازق	الكيمياء الحيوية
16	د / محمد أمير صبرى	الكيمياء الدوائية
17	د / لمياء أسامه يوسف برهام الحلبي	الكيمياء العضوية الصيدلانية
18	م.م / منى محمد فتحى خالد الطملاوى	الصيدلة الإكلينيكية والممارسة الصيدلانية
19	م.م / راندا هانى إسماعيل إسماعيل	الصيدلانيات
20	د / وليد أمير صبرى موسى خليل	العقاقير

وكيل الكلية لشئون التعليم والطلاب

أ. د / رشا محمد فتحى بروه

قائمة أسماء السادة أعضاء هيئة التدريس المرشدين الأكاديميين
للطلاب المتعثرين (لائحة الفارم دي)
للفصل الدراسي الثاني للعام الجامعي 2023/2022

م	إسم عضو هيئة التدريس	القسم العلمي
1	د / رانيا رمضان عبد العزيز إبراهيم	الأدوية والسموم
2	د / وليد عبد الحكيم بيومي عطا	الكيمياء العضوية الصيدلانية
3	د / أميرة شوقي احمد مشرف	العقاقير
4	د / جرمين نظير سلامه جرجس	الصيدلانيات
5	د / يحي يحي محمد أمين	العقاقير
6	د / هدى عزت محمد كفل	الأدوية والسموم
7	د / إيمان عزت عبد الحميد هلال	العقاقير
8	د / ولاء محمد صفوت	العقاقير
9	د / ولاء إبراهيم عبد الهادي	الصيدلانيات
10	د / وفاء على حسن عويس	الكيمياء العضوية الصيدلانية
11	د / أمل أيمن مصطفى	الكيمياء الدوائية
12	د / أمنية أحمد عبد المنعم	الأدوية والسموم
13	د / أحمد رضا على سيد أحمد	الكيمياء الدوائية
14	د / الشيماء جمال عبدالسلام	الكيمياء الحيوية
15	د / محمود محمد محمود سماحة	الأدوية والسموم

وكيل الكلية لشئون التعليم والطلاب

أ. د / رشا محمد فتحى بروه

قائمة أسماء السادة أعضاء هيئة التدريس المرشدين الأكاديميين
للطلاب المتعثرين (لائحة الساعات المعتمدة)
للفصل الدراسي الثاني للعام الجامعي 2023/2022

م	إسم عضو هيئة التدريس	القسم العلمي
1	د / أمل أحمد حمدى عطوه	العقاقير
2	د / سمر سعد السيد مصطفى	الكيمياء التحليلية الصيدلانية
3	د / سلمى مسعد عراقى نصر	الكيمياء الحيوية
4	د / ريهام مختار أحمد	صيدلانيات
5	د / سها لطفى الدمراوى	الميكروبيولوجى والمناعة

قائمة أسماء السادة أعضاء هيئة التدريس المرشدين الأكاديميين
للطلاب الوافدين (لائحة الساعات المعتمدة – لائحة فارم دى)
للفصل الدراسي الثاني للعام الجامعي 2023/2022

م	إسم عضو هيئة التدريس	القسم العلمي
1	د / مريم عاطف غالى	الكيمياء الدوائية

وكيل الكلية لشئون التعليم والطلاب

أ. د / رشا محمد فتحى بروه

قائمة أسماء السادة أعضاء هيئة التدريس للإرشاد الأكاديمي المفتوح
للفصل الدراسي الثاني للعام الجامعي 2023/2022

م	المقرر	المستوى / اللانحة	إسم عضو هيئة التدريس
قسم الكيمياء العضوية الصيدلانية			
1	كيمياء عضوية صيدلانية (2)	المستوى الأول لانحة الفارم دى	أ.م.د/ وليد عبدالحكيم بيومى
قسم الصيدلة الإكلينيكية والممارسة الصيدلانية			
2	صيدلة المستشفيات	المستوى الثالث لانحة الفارم دى	د/ نهى أسامة منصور
3	ممارسة صيدلانية	المستوى الرابع لانحة الفارم دى	د/ معتزة محمود حسب السيد
4	صيدلة إكلينيكية حركية	المستوى الرابع لانحة الفارم دى	أ.د/ محمد الحسينى شمس
5	صيدلة المستشفيات	المستوى الثالث لانحة الساعات المعتمدة	د/ نهى أسامة منصور
6	معلومات دواء	المستوى الثالث لانحة الساعات المعتمدة	أ.د/ محمد الحسينى شمس
7	الممارسة الصيدلانية	المستوى الرابع لانحة الساعات المعتمدة	د/ معتزة محمود حسب السيد
8	التسويق الدوائى	المستوى الخامس لانحة الساعات المعتمدة	د/ نهى أسامة منصور
قسم الكيمياء الحيوية			
9	بيولوجيا الخلية	المستوى الأول لانحة الفارم دى	أ.م.د/ نهى منصور عبد الرحمن
10	كيمياء حيوية 1	المستوى الثانى لانحة الفارم دى	أ.م.د/ يسرا محمد الفار
11	علم التغذية الإكلينيكية	المستوى الرابع لانحة الفارم دى	د/ الشيماء جمال عبدالسلام
12	علم التغذية	المستوى الرابع لانحة الساعات المعتمدة	أ.د/ آمال محمد الجيار
13	كيمياء حيوية إكلينيكية	المستوى الخامس لانحة الساعات المعتمدة	أ.د/ ممدوح محمد الششتاوى
قسم الميكروبيولوجى والمناعة			
14	ميكروبيولوجى عامة ومناعة	المستوى الثانى لانحة الفارم دى	د/ عبير محمد عبد العزيز د/ إيناس ياسر محمد
15	ميكروبيولوجيا صيدلانية	المستوى الثالث لانحة الفارم دى	أ.د/ خالد حسين عبد الجليل د/ هبة شحته عبد الله
16	صحة عامة	المستوى الخامس لانحة الساعات المعتمدة	أ.د/ محمد عادل السكرى
قسم العقاقير			
17	عقاقير 1	المستوى الأول لانحة الفارم دى	د/ أميرة شوقى أحمد مشرف ميرة
18	كيمياء عقاقير 2	المستوى الثالث لانحة الفارم دى	د/ منى فاروق متولى النقيطى
19	العلاج بالأعشاب	المستوى الرابع لانحة الفارم دى	د/ أمل أحمد حمدى عطوة سلام
20	كيمياء عقاقير 2	المستوى الثالث لانحة الساعات المعتمدة	د/ منى فاروق متولى النقيطى
قسم الصيدلانيات			
21	صيدلة طبيعية	المستوى الأول لانحة الفارم دى	د/ جبرمين نظير سلامة
22	صيدلانيات 2	المستوى الثانى لانحة الفارم دى	أ.د/ مروة صلاح الدين الدهان
23	صيدلانيات 4	المستوى الثالث لانحة الفارم دى	د/ إرهان إبراهيم أبوهاشم

دليل الإرشاد الأكاديمي للفصل الدراسي الثاني للعام الجامعي ٢٠٢٣/٢٠٢٢

د/ ماريزا فؤاد فرج	المستوى الثالث لائحة الفارم دى	الصيدلة الحيوية وحركية الدواء	24
أ.م.د/ نهى محمد صالح	المستوى الرابع لائحة الفارم دى	تكنولوجيا صيدلية 2	25
د/ نهى محمد صالح	المستوى الخامس لائحة الساعات المعتمدة	إدارة أعمال صيدلة	26
قسم الكيمياء الدوائية			
أ.د/ على عبدالرحمن الإمام	المستوى الرابع لائحة الفارم دى	كيمياء دوائية (2)	27
أ.د/ محمود بكر العشاوى	المستوى الخامس لائحة الساعات المعتمدة	تصميم أدوية	28
قسم الأدوية والسموم			
أ.م.د/ رانيا رمضان عبدالعزيز	المستوى الثانى لائحة الفارم دى	علم وظائف الأعضاء المرضى	29
	المستوى الثالث لائحة الفارم دى	فارماكولوجى (2)	30
د/ أمنيه أحمد نور	المستوى الرابع لائحة الفارم دى	علاجات	31
د/ ساره محمد هشام	المستوى الخامس لائحة الساعات المعتمدة	الإسعافات الأولية وطب الطوارئ	32
أ.م.د/ ميرهان أحمد مقلد	المستوى الخامس لائحة الساعات المعتمدة	طب المسنين	33
د / محمود على الشال	المستوى الخامس لائحة الساعات المعتمدة	الإحصاء الحيوى	34
قسم الكيمياء التحليلية الصيدلانية			
أ.د/ منار محمد طلبه	المستوى الأول لائحة الفارم دى	كيمياء تحليلية صيدلانية (١)	35
د / محمود حامد المغربى	المستوى الثانى لائحة الفارم دى	تحليل آلى	36
د / هبه عبدالعزيز أبوهيف	المستوى الرابع لائحة الفارم دى	رقابة الجودة والتحليل الدوائى	37
د / أسماء كمال الدين	المستوى الرابع لائحة الساعات المعتمدة	رقابة جودة الأدوية	38

وكيل الكلية لشئون التعليم والطلاب

أ . د / رشا محمد فتحى بروه

الرائد العلمي

أولاً : معايير إختيار الرائد العلمي :

- ١- ان يكون من أعضاء هيئة التدريس بالكلية .
- ٢- أن يكون لديه القدرة على التفاعل مع الطلاب وتقديم الدعم اللازم لهم .
- ٣- أن يكون له سمات شخصية تؤهله للعمل التطوعي (الدافعية - الإيجابية - الحماسة - التفاؤل - تطوير الذات)
- ٤- أن يكون ملماً بالأنظمة الأكاديمية والإدارية بالكلية .
- ٥- أن يكون ملماً بمفاهيم وممارسات الجودة .

ثانياً : مهام الرائد العلمي :

- ١- تخصيص ساعة مكتبية أسبوعياً لمقابلة الطلبة في مكتبه لمناقشة الموضوعات والمشاكل التي تواجههم أثناء الدراسة بالإضافة إلى لقاء شهري مع الطلاب في المواعيد المحددة بالجدول الدراسي للمستوى ، كما يتم التواصل مباشرة مع الطلاب عبر الإعلانات على الصفحة الرسمية لمكتب وكيل الكلية لشئون التعليم والطلاب .
- ٢- تعريف الطلاب الجدد بروية ورسالة وأهداف الكلية ومفاهيم الجودة .
- ٣- المساعدة في حل المشكلات وتقديم النصح والإرشاد والتوجيه للطلاب وإعلامه بمسئوليته وواجباته وأهمية تنظيم الوقت والحرص على تحصيل الدروس النظرية والعملية والإلتزام بالحضور .
- ٤- التعرف على الطلاب المتفوقين دراسياً وتشجيعهم .
- ٥- رصد الحالات التي تحتاج إلى رعاية خاصة مثل أخصائي نفسي أو إجتماعي أو طبي .
- ٦- تشجيع الطلاب على المشاركة في الأنشطة الطلابية وممارسة الرياضة .

قائمة أسماء السادة أعضاء هيئة التدريس الرواد العلميين
للمستويات الدراسية المختلفة
لائحة الفارم دي ولائحة الساعات المعتمدة
للفصل الدراسي الثاني للعام الجامعي 2023/2022

م	إسم عضو هيئة التدريس	القسم العلمي	المستوى الدراسي	لائحة الدراسية
1	د/ رشا أحمد أبو شبانه	الكيمياء التحليلية الصيدلة	الأول	لائحة الفارم دي
2	د/ إيناس ياسر محمد عبدالحليم	الميكروبيولوجي والمناعة	الثاني	
3	د/ ولاء إبراهيم عبدالهادي	الصيدلانيات	الثالث	
4	د/ مروه السيد عبدالمجيد	الأدوية والسموم	الرابع	
5	د/ أريج مصطفى المهدي	الميكروبيولوجي والمناعة	الخامس	لائحة الساعات المعتمدة

وكيل الكلية لشئون التعليم والطلاب

أ. د. / رشا محمد فتحى بروه

أماكن الأقسام العلمية

المكان		القسم العلمي	م
الدور	المبنى		
الأول والثاني	(أ)	الأدوية والسموم	1
الثالث والرابع والخامس		العقاقير	2
الأول والثاني		الكيمياء الحيوية	3
الأول	(ب)	الميكروبيولوجي والمناعة	4
الأول والثاني		الصيدلانيات	5
الثالث والرابع والخامس		الكيمياء العضوية الصيدلانية	6
الأول والثاني	(ج)	الكيمياء الدوائية	7
الثالث والخامس		الكيمياء التحليلية الصيدلانية	8
الرابع والخامس		الصيدلة الإكلينيكية والممارسة الصيدلانية	9
الدور الخفيف			



الأعباء التدريسية لمقررات الفصل الدراسي الثاني للعام الجامعي 2023/2022

المستوى الأول (لائحة Pharm D)

م	المقرر	الكود	أعضاء هيئة التدريس
١	عقاقير (1)	PG122	أ. د / السيد شاكر أحمد منصور أ. د / صالح حسن الشرقاوي د / أميرة شوقي أحمد مشرف ميرة
٢	صيدلة طبيعية	PT122	أ. د / ثناء محمد السعيد برج د / جرمين نظير سلامة جرجس
٣	كيمياء تحليلية صيدلية (2)	PA122	أ. د / فوزية أحمد إبراهيم حبيب أ. د / أمينة محمد عبد الغني البراشي د / منار محمد طلبه علي اسماعيل د / رشا أحمد ابو شبانه
٤	كيمياء عضوية صيدلية (2)	PO122	أ. د / حسن محمد حسن عيسى أ. د / محمد عادل مسعود د / وليد عبد الحكيم بيومي د / سحر محمد بدر
٥	بيولوجيا الخلية	PB121	د / نهي منصور حسن عبد الرحمن د / ندي فوزي ابراهيم ابو المجد
٦	التشريح وعلم الاجنة	MD121	أ. د / رانيا نعيم كمال شريف د / مصعب صلاح الدين
٧	علم الانسجة والخلايا	MD121	أ. د / شهاب حافظ محمد أ. د / سمر عادل عسكر
٨	علم النفس	UR123	د / هيام فتحي عبد الفتاح د / محمد أحمد الوصيفي
	مهارات العرض والتواصل	UR124	أ. د / علي عبد السميع قورة

المستوى الثانى (لائحة Pharm D)

م	المقرر	الكود	أعضاء هيئة التدريس
١	الميكروبيولوجيا العامة والمناعة	PM221	أ. د / السيد الشربيني حبيب د / عبير محمد عبد العزيز د / ايناس ياسر محمد سلطان
٢	صيدلانيات (2)	PT224	أ. د / أسامة عبد العظيم سليمان د / مروة صلاح الدين منصور الدهان
٣	علم وظائف الاعضاء المرضي	PH223	أ. د / غادة صديق محمد بستان د / رانيا رمضان عبد العزيز
٤	تحليل الي	PA224	أ. د / ياسر الشبراوي السيد عبد العال أ. د / شيرين محمود شعلان د / زينب عوض شريبه د / محمود حامد محمود حامد المغربي
٥	كيمياء حيوية (1)	PB222	د / يسرا محمد عبد الحافظ د / راندا أحمد محمد زغلول
٦	الاحصاء الحيوي	PH222	د / حمدي أنور حامد عنيم د / محمود علي الشال

المستوى الثالث (لائحة Pharm D)

م	المقرر	الكود	أعضاء هيئة التدريس
١	صيدلانيات (4)	PT327	أ. د / ارهان ابراهيم ابو هاشم د / ولاء ابراهيم عبد الهادي
٢	صيدلة حيوية وحركية الدواء	PT326	أ. د / محاسن محمد عبد الهادي أ. د / خيرى السيد جبر د / ماريزا فؤاد فرج بغدادى
٣	كيمياء عقاقير (2)	PG325	أ. د / أحمد محمد زغلول د / السيد مهدي مروان د / منى فاروق متولى النقيطي
٤	ميكروبيولوجيا الصيدلانية	PM323	أ. د / خالد حسين عبد الجليل أ. د / هاني ابراهيم مرسي محمد قناوي د / هبة شحته عبد الله سعيد
٥	فارماكولوجى (2)	PH325	أ. د / غادة محمد صديق بستان د / رانيا رمضان عبد العزيز د / داليا حسن أحمد الكاشف
٦	صيدلانية المستشفيات	PP322	أ. د / محمد الحسيني السبيعي شمس د / نهى اسامة انور منصور

المستوى الرابع (لائحة Pharm D)

م	المقرر	الكود	أعضاء هيئة التدريس
١	العلاج بالاعشاب	PG427	أ. د / مديحة أمين حسن د / قدرية فوزي محمد احمد د / امل احمد حمدي عطوة سلام د / سارة أحمد عبد الله أبو زيد
٢	رقابة الجودة والتحليل الدوائي	PA425	أ. د / فتح الله فتح الله بلال أ. د / رانيا نبيه محمد الشاهيني د / هبه محمد حسن المنسي د / هبه عبد العزيز ابو هيف
٣	تكنولوجيا صيدلية (2)	PT429	د / الهام عبد المنعم السعيد د / نهى محمد صالح مرعي
٤	علم التغذية الإكلينيكية	PBE07	أ. د / أمال محمد عبده الجيار د / الشيماء جمال عبد السلام د / نسمة عادل عبد الرازق
٥	علاجات	PH427	د / مروة السيد عبد المجيد د / امنية احمد عبد المنعم نور
٦	ممارسة صيدلية مجتمعية	PP426	د / معتزة محمود حسب السيد د / نهى اسامة أنور منصور
٧	صيدلة اكلينيكية حركية	PP425	أ. د / محمد الحسيني السبيعي شمس د / معتزة محمود حسب السيد
٨	كيمياء دوائية (2)	PD422	أ. د / علي عبد الرحمن الامام د / أمل ايمن مصطفى المصري د / محمد أمير صبري موسى خليل

المستوى الثالث (لائحة ساعات معتمدة)

م	المقرر	الكود	أعضاء هيئة التدريس
١	كيمياء عقاقير (2)	PG326	أ. د / احمد فؤاد احمد حليم أ. د / احمد محمد محمد زغلول د / السيد مهدي مروان د / مني فاروق متولي النقيطي
٢	معلومات الدواء	PP324	أ. د / محمد الحسيني السبيعي شمس د / معتزة محمود حسب السيد
٣	صيدلة المستشفيات	PP325	أ. د / محمد الحسيني السبيعي شمس د / نهي أسامة أنور منصور
٤	فارماكولوجي (2)	PH325	أ. د / غادة محمد صديق بستان د / رانيا رمضان عبد العزيز د / داليا حسن أحمد الكاشف
٥	الميكروبيولوجيا الصيدلانية	PM321	أ. د / هاني ابراهيم مرسي محمد قناوي د / هبه شحته عبد الله سعيد
٦	طفيليات	PM322	أ. د / رشا محمد فتحي بروة د / دينا عيد السيد رزق

المستوى الرابع (لائحة ساعات معتمدة)

م	المقرر	الكود	أعضاء هيئة التدريس
1	صيدلة صناعية (1)	PT427	أ. د / حسن محمد حسن الصباغ د / الهام عبد المنعم السعيد د / ولاء ابراهيم عبد الهادي
2	رقابة جودة الادوية	PA426	أ. د / فتح الله فتح الله بلال أ. د / رانيا نبيه محمد الشاهيني د / هبه محمد حسن المنسي د / أسماء كمال الدين محمد النجدي
3	ممارسة صيدلية	PP427	د / معتزة محمود حسب السيد د / نهي اسامة أنور منصور
4	كيمياء دوائية (2)	PD422	أ. د / علي عبد الرحمن الامام د / أمل ايمن مصطفى المصري د / محمد أمير صبري موسى خليل
5	علم التغذية	PB423	أ. د / أمال محمد عبده الجبار د / نسمة عادل عبد الرازق
6	علاجات	PH429	أ. د / طارق مصطفى ابراهيم أ. د / منار احمد نادر السيد أ. د / نشوي محمد ابو السعد
7	مستحضرات التجميل	PTE02	أ. د / يسري السعيد ابراهيم د / غادة احمد عبد العزيز الامام

المستوى الخامس (لائحة ساعات معتمدة)

م	المقرر	الكود	أعضاء هيئة التدريس
١	صحاه عامه	PM525	أ. د / محمد عادل محمد السكري د / اريج مصطفى المهدي القصيبي
٢	تصميم أدويه	PD524	أ. د / محمود بكر العشماوي د / أمل أيمن المصري
٣	كيمياء حيوية أكلنيكية	PB524	أ. د / ممدوح محمد الششتاوي د / ندي فوزي ابراهيم أبو المجد
٤	إدارة الاعمال الصيدليية	PT529	د / نهى محمد صالح المتولي مرعي د / تامر ابراهيم السيد ابراهيم العشري
٥	التسويق الدوائي	PP528	د / مجدي ثابت السيد علي د / نهى اسامة أنور منصور
٦	الاسعافات الاولية وطب الطواري	MF5210	د / منار جمال عبد الحميد د / هدي عزت محمد كفل د / سارة حازم محمد هشام
٧	المواد الغذائية الصيدلية	PG518	أ. د / أشرف طه خليل أ. د / محمود فهمي السباعي
٨	مباددي علم الامراض	MP514	أ. د / أمال عبد الحافظ عبد المجيد د / مروة محمد عبد الفناح د / رامي احمد عبد السلام
٩	طب المسنين	PHE06	أ. د / طارق مصطفى ابراهيم أ. د / نشوي محمد ابو السعد د / ميرهان احمد نظمي صادق مقلد د / امنية احمد عبد المنعم نور



الجدول الزمني الجداول الدراسية وجداول الإمتحانات



للفصل الدراسي الثاني للعام الجامعي ٢٠٢٢ / ٢٠٢٣

**الجدول الزمني للفصل الدراسي الثاني
للعام الجامعي 2023/2022**

رقم الأسبوع	اليوم	التاريخ	البيــــــــان
١	السبت	٢٠٢٣/٠٢/١١	بدء التسجيل وبدء الدراسة
٢	السبت	٢٠٢٣/٠٢/١٨	استمرار الدراسة
	الخميس	٢٠٢٣/٠٢/٢٣	نهاية التسجيل
٣	السبت	٢٠٢٣/٠٢/٢٥	استمرار الدراسة
٤	السبت	٢٠٢٣/٠٣/٠٤	استمرار الدراسة
٥	السبت	٢٠٢٣/٠٣/١١	استمرار الدراسة
٦	السبت	٢٠٢٣/٠٣/١٨	استمرار الدراسة و Periods Activity & Course Work والبدء في
	السبت	٢٠٢٣/٠٣/٢٥	استمرار الدراسة
٧	من الثلاثاء الى الخميس	من ٢٠٢٣/٠٣/٢٨ الى ٢٠٢٣/٠٣/٣٠	توقف الدراسة
٨	من السبت الى الإثنين	من ٢٠٢٣/٠٤/٠١ الى ٢٠٢٣/٠٤/٠٣	توقف الدراسة
	الثلاثاء	٢٠٢٣/٠٤/٠٤	استمرار الدراسة
٩	السبت	٢٠٢٣/٠٤/٠٨	استمرار الدراسة
	السبت	٢٠٢٣/٠٤/١٥	استمرار الدراسة
١٠	الإثنين	٢٠٢٣/٠٤/١٧	اجازة شم النسيم
	الخميس	٢٠٢٣/٠٤/٢٠	نهاية Periods Activity & Course Work
١١	من السبت الى الإثنين	من ٢٠٢٣/٠٤/٢٢ الى ٢٠٢٣/٠٤/٢٤	اجازة عيد الفطر المبارك
	الثلاثاء	٢٠٢٣/٠٤/٢٥	اجازة عيد تحرير سيناء
١٢	السبت	٢٠٢٣/٠٤/٢٩	استمرار الدراسة
	الخميس	٢٠٢٣/٠٥/٠٤	اجازة عيد العمال (بدلاً من الإثنين ١ مايو)
١٣	السبت	٢٠٢٣/٠٥/٠٦	استمرار الدراسة و Periods Activity & Course Work و الجلسات العملية
	الخميس	٢٠٢٣/٠٥/١١	نهاية الدروس العملية
١٤	السبت	٢٠٢٣/٠٥/١٣	استمرار الدراسة
	الخميس	٢٠٢٣/٠٥/١٨	نهاية الدروس النظرية
	السبت	٢٠٢٣/٠٥/٢٠	استمرار الامتحانات العملية
١٥	الأحد	٢٠٢٣/٠٥/٢١	نهاية الامتحانات العملية والجلسات
	الثلاثاء	٢٠٢٣/٠٥/٢٣	بداية الجلسات الشفوية
	الأربعاء	٢٠٢٣/٠٥/٢٤	بداية الامتحانات النظرية
١٨	الإثنين	٢٠٢٣/٠٦/٢٦	نهاية الامتحانات النظرية والشفوية
١٩	من الأحد الى الأربعاء	من ٢٠٢٣/٠٧/٠٩ الى ٢٠٢٣/٠٧/١٢	موعد إعلان النتائج

- تعد محاضرات الأسبوع رقم (١٤) كجلسات تفاعلية على منصة التعليم عن بعد لمناقشة التعلم الذاتي والمراجعة .
- تتوقف الدراسة في الاجازات الرسمية بالجدول وفي الفترة من (الثلاثاء ٢٨ / ٣ / ٢٠٢٣) إلى (الإثنين ٣ / ٤ / ٢٠٢٣) لأداء امتحانات أعمال الفصل .



Mansoura University / Faculty of Pharmacy
Vice Dean for Student Affairs Office

Study Table
Level (1) Pharm D

Second Semester 2022/2023
Total Number of Students (550: 620)

Day	9	9.30	10	10.30	11	11.30	12	12.30	1	1.30	2	2.30	3	3.30	4	4.30	5	5.30	Notes
Saturday	Physical pharmacy Lecture (B) (Hall 1)		Anatomy Lecture (B) (Hall 1)		Pharmaceutical Organic chemistry (2) Lecture (B) (Hall 1)		Cell biology Lab(301 – 450) (Hall 1) (451 – end) (Hall 2)		Online practical exercises Pharmaceutical Organic chemistry (2) (A) (B)										
Sunday	Pharmaceutical analytical chemistry (2) Lecture (B) (Hall 1)		Pharmaceutical Organic chemistry (2) Lab (31-180)+(211-240)		Pharmaceutical Organic chemistry (2) Lab (241 – 420)		Pharmaceutical Organic chemistry (2) Lab (421 – end)		Pharmaceutical cognosy (1) (A)		Pharmaceutical analytical chemistry (2) (B)		cell biology (A)		Organic chemistry (2) labs will be held in the department lab 2 nd ; 3 rd ; 4 th ; 5 th floor building c				
	Pharmacognosy (1) Lecture (B) (Hall 5)		Psychology Lecture (B) (Hall 5)		Communication & presentation skills Lecture (A) (Hall 1) Histology Lecture (B) (Hall 5)		Histology Lecture (A) (Hall 5)		Pharmaceutical analytical chemistry (2) Lab (441 – end)		Pharmaceutical analytical chemistry (2) Lab (281 – 440)		Online practical Exercises physical pharmacy (A) (B)		Analytical chemistry (2) labs will be held in the department labs 2 nd ; 3 rd ; 4 th ; 5 th floor building C Except labs From (9 to 12) Will be in 3 rd ; 4 th ; and 5 th floor				
Tuesday	Psychology Lecture (A) (Hall 2)		Anatomy & Histology Lab (1 - 200) (Hall 2)		Communication and Presentation Skills Lecture (B) (Hall 1)		Cell biology Lecture (B) (Hall 1)		Online practical exercises Pharma- Cognosy(1) (B)		cell biology (B)								
	Anatomy & Histology Lab (401 - end) (Hall 1)		Anatomy & Histology Lab (201 - 400) (Hall 1)		Pharmaceutical organic chemistry (2) Lecture (A) (Hall 2)														
Wednesday	physical pharmacy Lecture (A) (Hall 3)		Physical pharmacy Lab (301 – 450)		Physical pharmacy Lab (1 – 150)		Physical pharmacy Lab (451 – end)		Physical pharmacy Lab (151 – 300)		Online practical exercises anatomy & histology (B) (A)								
	Pharmacognosy (1) Lab (451 – end)		Pharmacognosy (1) Lab (151 – 310)		Pharmacognosy (1) Lab (311 – 450)		Pharmacognosy (1) Lab (1 – 150)												
Thursday	Pharmacognosy (1) Lecture (A) (Hall 4)		Pharmaceutical analytical chemistry(2) Lecture (A) (Hall 4)		cell biology Lecture (A) (Hall 4)		Cell biology Lab (1 - 150) (Hall 5) (151 - 300) (Hall 2)												

Vice Dean for Student Affairs

Rasha Barwa
Prof. Rasha Fathy Barwa
10/1/2023

Dean

M. Eid
Prof. Manal Mohammed Eid

According to Internal Regulation Bachelor of Pharmacy Program (Pharm D):

The student must regularly attend theoretical lectures, panel discussions, practical lessons, field exercises, and assignments.

The College Council based on the request of the councils of the specialized scientific departments, prevent the student of applying for the final written exam if his absence exceeds 25% of the total credit hours for each course.

Course title	Course code	Credit hours			Examination marks				Total marks	Exam. hours	
		Lect.	Pract.	Total	Activity	Pract	Wr.	Oral			
Pharmaceutical Analytical Chemistry II	PA 122	2	1	3	15	25	50	10	100	2	Hall (1): in 1 st floor , building (C) Hall (2): in 2 nd floor , building (C) Hall (3): in 4 th floor , building (C) Hall (4): in 1 st floor , building (B) Hall (5): in 2 nd floor , building (B)
Pharmaceutical Organic Chemistry II	PO 122	2	1	3	15	25	50	10	100	2	
Cell Biology	PB 121	1	1	2	15	25	50	10	100	1	
Anatomy & Histology	MD 121	2	1	3	15	25	50	10	100	2	
Physical Pharmacy	PT 122	2	1	3	15	25	50	10	100	2	
Pharmacognosy I	PG 122	2	1	3	15	25	50	10	100	2	Online Interactive sessions will be held in MyMans Platform
Psychology	UR 123	1	--	1	25	--	75	--	100	1	
Communication and Presentation Skills	UR 124	1	--	1	25	--	75	--	100	1	
Total		13	6	19					800		Online practical sessions will be held in MyMans Platform as Interactive sessions

Vice Dean for Student Affairs

Rasha Barwa
Prof. Rasha Fathy Barwa

10/1/2023

Dean

M. Eid
Prof. Manal Mohammed Eid



Mansoura University / Faculty of Pharmacy
Vice Dean for Student Affairs Office

Study Table
Level (2) Pharm D

Second Semester 2022/2023
Total Number of Students (600: 660)

Day	9	9.30	10	10.30	11	11.30	12	12.30	1	1.30	2	2.30	3	3.30	4	4.30	5	5.30	Notes
Saturday			Biostatistics Lecture (A) (Hall 3)		Pharmaceutics (2) Lecture (A) (Hall 3)			Pathophysiology Lab (1-165) (Hall 3)			Pathophysiology Lab (331-500) (Hall 3)							Online Practical Exercises Microbiology (A)	
	Pathophysiology Lecture (B) (Hall 5)		Instrumental analysis Lecture (B) (Hall 5)		Biochemistry (1) Lecture (B) (Hall 5)			Pathophysiology Lab (166-330) (Hall 5)										Online Practical Exercises Biochemistry(1) (B)	
Sunday			Pharmaceutics (2) Lecture (B) (Hall 3)								Microbiology and immunology Lecture (A) (Hall 3)							Online Practical Exercises Instrumental analysis (A) (B)	
	Pharmaceutics (2) Lab (171-320)		Pharmaceutics (2) Lab (1-170)		Pharmaceutics (2) Lab (321-490)		Pharmaceutics (2) Lab (491-end)											Online Practical Exercises Pathophysiology (B) (A)	
Monday								Instrumental analysis Lecture (A) (Hall 3)										Online Practical Exercises Pharmaceutics (2) (A) (B)	Biochemistry labs will be held in the department lab building B and labs 4 building H
	Microbiology & immunology Lab (131-230) Biochemistry (1) Lab (621-end)&(311-350)	Microbiology & immunology Lab (101-130) Biochemistry (1) Lab (51-90)&(181-220)	Microbiology & immunology Lab (421-450) Biochemistry (1) Lab (531-620)	Microbiology & immunology Lab (451-550) Biochemistry (1) Lab (351-440)															
Tuesday								Biostatistics Lecture (B) (Hall 5)		Pathophysiology Lab (501-end) (Hall 5)								Online Practical Exercises Microbiology (B)	Instrumental analysis Labs will be held in the department lab 2 nd ,3 rd , 4 th ,5 th floor building c Except labs from (9 to 10.30)will be in 3rd;4th; and 5th floor
	Instrumental analysis Lab (171-320)		Instrumental analysis Lab (501-end)		Instrumental analysis Lab (321-500)		Instrumental analysis Lab (1-170)											Online Practical Exercises Biochemistry(1) (A)	
Wednesday					Pathophysiology Lecture (A) (Hall 5)														Biochemistry labs will be held in the department lab building B and lab 4 building H
	Microbiology and immunology Lab (231-330) Biochemistry (1) Lab (91-180)	Microbiology and immunology Lab (1-100) Biochemistry (1) Lab (221-310)	Microbiology and immunology Lab (551-end) Biochemistry (1) Lab (441-530)	Microbiology and immunology Lab (331-420) Biochemistry (1) Lab (1-50)															
Thursday	Microbiology and immunology Lecture (B) Online interactive session																		
	Biochemistry (1) Lecture (A) Online interactive session																		

Vice Dean for education & Student Affairs

Rasha Barwa
Prof. Rasha Fathy Barwa
10/1/2023

Dean
M. Eid
Prof. Manal Mohammed Eid

According to Internal Regulation Bachelor of Pharmacy Program (Pharm D):

The student must regularly attend theoretical lectures, panel discussions, practical lessons, field exercises, and assignments.

The College Council based on the request of the councils of the specialized scientific departments, prevent the student of applying for the final written exam if his absence exceeds 25% of the total credit hours for each course.

Course title	Course code	Credit hours			Examination marks				Total marks	Exam. hours	
		Lect.	Pract.	Total	Activity	Pract	Wr.	Oral			
Biochemistry I	PB 222	2	1	3	15	25	50	10	100	2	Hall (3): in 4 th floor , building (C) Hall (5): in 2 nd floor , building (B)
General Microbiology & Immunology	PM 221	2	1	3	15	25	50	10	100	2	Group (A) : students from (1 - 320) Group (B) : students from (321-end)
Instrumental Analysis	PA 224	2	1	3	15	25	50	10	100	2	Online Interactive sessions will be held in MyMans Platform
Pathophysiology	PH 223	1	1	2	15	25	50	10	100	1	
Pharmaceutics II	PT 224	2	1	3	15	25	50	10	100	2	Online practical sessions will be held in MyMans Platform as Interactive sessions
Biostatistics	PH 222	1	-	1	15	--	75	10	100	1	
Total		10	5	15					600		

Vice Dean for Student Affairs

Rasha Barwa
Prof. Rasha Fathy Barwa

10/1/2023

Dean

M. Eid
Prof. Manal Mohammed Eid



Mansoura University / Faculty of Pharmacy
Vice Dean for Student Affairs Office



Study Table
Level (3) Pharm D



Second Semester 2022/2023
Total Number of Students (520: 560)

Day	9	9.30	10	10.30	11	11.30	12	12.30	1	1.30	2	2.30	3	3.30	4	4.30	5	5.30	Notes
Saturday				Hospital pharmacy Lecture (A) Online interactive session Pharmaceutics (4) Lecture (B) Online interactive session															
Sunday				Pharmacology (2) Lecture (B) (Hall 2)			Phytochemistry (2) Lecture (A) (Hall 1)				Pharmaceutics (4) Lecture (A) (Hall 1)								Online Practical exercises phytochemistry (2) (B) (A)
		Pharmaceutical microbiology Lab (1-100)		Pharmaceutical microbiology Lab (171-275)			Pharmaceutical microbiology Lab (296-400)				Pharmaceutical microbiology Lab (401-505)								
Monday		Pharmacology (2) Lab (176-275)		Pharmacology (2) Lab (1-100)			Pharmacology (2) Lab (451-end)				Pharmacology (2) Lab (276-375)								
				Pharmaceutical microbiology Lab (101-170)			Pharmaceutical microbiology Lab(506-end)+(276-295)				Pharmaceutical microbiology Lecture (B) (Hall 2)								Online Practical exercises Pharmacology (2) (A) (B)
Tuesday				Biopharmaceutics & Pharmacokinetics Lab (276-410)			Biopharmaceutics & Pharmacokinetics Lab (1-140)				Biopharmaceutics & Pharmacokinetics Lab (141-275)								
				Phytochemistry (2) Lab (276-410)			Phytochemistry (2) Lab (141-275)												
Wednesday				Pharmacology (2) Lab (376-450)			Pharmacology (2) Lab (101-175)				Pharmacology (2) Lecture (A) (Hall 1)								Online Practical exercises pharmaceutical microbiology (B) (A)
		Pharmaceutics (4) Lab (91-150) + (401-490)		Pharmaceutics (4) Lab (151-300)			Pharmaceutics (4) Lab (301-360)+(1-90)				Pharmaceutics (4) Lab(361-400)+(491-end)								
Thursday				Phytochemistry (2) Lab (1-70)			Phytochemistry (2) Lab (71-140)				Phytochemistry (2) Lab (481-end)			Phytochemistry (2) Lab (411-480)					
				Pharmaceutics (4) Lab (91-150) + (401-490)			Pharmaceutics (4) Lab (151-300)				Pharmaceutics (4) Lab(361-400)+(491-end)			Phytochemistry (2) Lab (411-480)					
Friday				Biopharmaceutics & Pharmacokinetics Lecture (A) (Hall 1)			Pharmaceutical microbiology Lecture (A) (Hall 1)						Online Practical Exercises Pharma- ceutics (4) (B)						
				Pharmaceutics (4) Lab (91-150) + (401-490)			Pharmaceutics (4) Lab (151-300)				Pharmaceutics (4) Lab(361-400)+(491-end)			Phytochemistry (2) Lab (411-480)					
Saturday				Phytochemistry (2) Lecture (B) (Hall 1)			Biopharmaceutics & Pharmacokinetics Lecture (B) (Hall 1)				Hospital Pharmacy Lecture (B) (Hall 1)								
				Phytochemistry (2) Lab (1-70)			Phytochemistry (2) Lab (71-140)				Phytochemistry (2) Lab (481-end)			Phytochemistry (2) Lab (411-480)					
Sunday				Online Practical Exercises Biopharma- ceutics & Pharma- cokinetics (A)			Pharmaceutics(4) (A)												
				Pharmaceutics (4) Lab (91-150) + (401-490)			Pharmaceutics (4) Lab (151-300)				Pharmaceutics (4) Lab(361-400)+(491-end)			Phytochemistry (2) Lab (411-480)					

Vice Dean for education & Student Affairs

Rasha Barwa
Prof. Rasha Fathy Barwa
10/1/2023

Dean
M. Eid
Prof. Manal Mohammed Eid

According to Internal Regulation Bachelor of Pharmacy Program (Pharm D):

The student must regularly attend theoretical lectures, panel discussions, practical lessons, field exercises, and assignments. The College Council based on the request of the councils of the specialized scientific departments, prevent the student of applying for the final written exam if his absence exceeds (25%) of the total credit hours for each course.

Course Title	Course Code	Credit Hours			Examination Marks				Total Marks	Exam. Hours	
		Lect.	Pract.	Total	Activity	Pract	Wr.	Oral			
Pharmaceutical Microbiology	PM 323	2	1	3	15	25	50	10	100	2	Hall (1): in 1 st floor , building (C) Hall (2): in 2 nd floor , building (C)
Biopharmaceutics & Pharmacokinetics	PT 326	2	1	3	15	25	50	10	100	2	Group (A) : students No. from (1 - 275) Group (B) : students No. from (276-end)
Phytochemistry II	PG 325	2	1	3	15	25	50	10	100	2	
Pharmaceutics IV	PT 327	2	1	3	15	25	50	10	100	2	Online Interactive sessions will be held in MyMans Platform
Pharmacology II	PH 325	2	1	3	15	25	50	10	100	2	
Hospital Pharmacy	PP 322	2	0	2	15	--	75	10	100	2	Online practical sessions will be held in MyMans Platform as Interactive sessions
Total		12	5	17					800		

Vice Dean for Student Affairs

Rasha Barwa
Prof. Rasha Fathy Barwa

10/1/2023

Dean

M. Eid
Prof. Manal Mohammed Eid



Mansoura University / Faculty of Pharmacy
Vice Dean for Student Affairs Office

Study Table
Level (4) Pharm D



Second Semester 2022/2023
Total Number of Students (430:450)

Day	9	9.30	10	10.30	11	11.30	12	12.30	1	1.30	2	2.30	3	3.30	4	4.30	5	5.30	Notes
Saturday	Clinical nutrition Lecture (A) (Hall 2)		Medicinal chemistry (2) Lecture (A) (Hall 2)			Community pharmacy practice Lecture (B) (Hall 2)						Online Practical exercises Clinical nutrition Therapeutics (B) Pharmaceutical Technology (2)						Medicinal chemistry(2) Lab will be Held in computer Lab (Light floor) and chemistry Labs ,3 rd , 4 th , 5 th floor building (C)	
	Medicinal chemistry (2) Lab (331 – end)			Medicinal chemistry (2) Lab (221 – 330)			Medicinal chemistry (2) Lab (1 – 110)			Medicinal chemistry (2) Lab (111 – 220)						Online Practical exercises Clinical nutrition Therapeutics (A) Pharmaceutical Technology (2)			
Sunday				Clinical nutrition Lecture (B) (Hall 1)			Phytotherapy and aromatherapy Lecture (A) (Hall 2)			Community pharmacy practice Lecture (A) (Hall 2)									
	Clinical nutrition Lab (1 – 120) (Hall 5)			Clinical nutrition Lab (121 – 220) (Hall 5)			Clinical nutrition Lab (221 – 340) (Hall 5)			Clinical nutrition Lab (341 – end) (Hall 5)						Online Practical exercises Clinical pharmacokinetics (B) (A)			
Monday	Clinical pharmacokinetics Lecture (B) (Hall 2)			Medicinal chemistry (2) Lecture (B) (Hall 2)			Therapeutics Lecture (A) (Hall 2)									Online Practical exercises Phytotherapy & aromatherapy (A)			Therapeutics Lab will be held in Hall (1), (2), (3), (4) building (D) Clinical Pharmacokinetics Lab will be held in Hall(1) 1 st floor building(C) and computer Lab light floor
	Therapeutics Lab (1 – 105)			Therapeutics Lab (116 – 220)						Therapeutics Lab (221 – 335)			Therapeutics Lab (336 – end) (106-115)			Online Practical Exercises Medicinal chemistry(2) (B)			
	Clinical Pharmacokinetics Lab (111 – 220)			Clinical Pharmacokinetics Lab (1 – 110)						Clinical Pharmacokinetics Lab (336 – end)			Clinical Pharmacokinetics Lab (221 – 335)						
Tuesday	Therapeutics Lecture (B) (Hall 5)		Phytotherapy & Aromatherapy Lecture (B) (Hall 5)												Online practical exercises Quality control & Pharmaceutical Analysis (B)				
	Phytotherapy & aromatherapy Lab (1 – 120)			Phytotherapy & aromatherapy Lab (121 – 220)			Phytotherapy & aromatherapy Lab (221 – 330)			Phytotherapy & aromatherapy Lab (331 – end)						Online practical exercises Pharmaceutical technology(2) (A)			
				Community Pharmacy Practice Lab (1 – 120) (Hall 3)			Community Pharmacy Practice Lab (331 – end) (Hall 5)						Community pharmacy practice Lab(121-220) (Hall 3) (221-330) (Hall 2)						
Wednesday	Quality control & pharmaceutical analysis Lecture (A) (Hall 2)			Clinical Pharmacokinetics Lecture (A) (Hall 2)			Pharmaceutical technology (2) Lecture (B) (Hall 2)									Online Practical Exercises medicinal Chemistry (2) (A)			Quality control & pharmaceutical analysis Lab will be Held in 2 nd , 4 th , 5 th floor building (C)
	Quality control & pharmaceutical analysis Lab (221 – 330)			Quality control & pharmaceutical analysis Lab (331 – end)						Quality control & pharmaceutical analysis Lab (1 – 110)			Quality control & pharmaceutical analysis Lab (111 – 220)						
	Pharmaceutical technology (2) Lab (331 – end) (Hall 5)			Pharmaceutical technology (2) Lab (221 – 330) (Hall 5)						Pharmaceutical technology (2) Lab (111 – 220) (Hall 5)			Pharmaceutical technology (2) Lab (1 – 110) (Hall 5)			Online Practical exercises Community/Phytotherapy pharmacy practice & Aromatherapy (B)			
Thursday			Online Practical exercises Community Pharmacy Practice(A)		Online pharmaceutical technology (2) Lecture (A) Online interactive sessions			Quality control and pharmaceutical analysis Lecture (B) Online interactive sessions											

Vice Dean for education & Student Affairs

Rasha Barw
Prof. Rasha Fathy Barwa
10/1/2023

Dean
M.Eid
Prof. Manal Mohammed Eid

According to Internal Regulation Bachelor of Pharmacy Program (Pharm D):

The student must regularly attend theoretical lectures, panel discussions, practical lessons, field exercises, and assignments. The College Council based on the request of the councils of the specialized scientific departments, prevent the student of applying for the final written exam if his absence exceeds (25%) of the total credit hours for each course.

Course Title	Course Code	Credit Hours			Examination Marks				Total Marks	Exam. Hours	
		Lect.	Pract.	Total	Activity	Pract	Wr.	Oral			
Clinical pharmacokinetics	PP425	2	1	3	15	25	50	10	100	2	Hall (1): in 1 st floor , building (C) Hall (2): in 2 nd floor , building (C) Hall (3): in 4 th floor , building (C) Hall (5): in 2 nd floor , building (B) Group (A) : students No. from (1 - 220) Group (B) : students No. from (221-end)
Quality control and pharmaceutical analysis	PA425	2	1	3	15	25	50	10	100	2	
Phytotherapy and aromatherapy	PG427	2	1	3	15	25	50	10	100	2	
Therapeutics	PH427	1	1	2	15	25	50	10	100	1	
Pharmaceutical technology II	PT429	2	1	3	15	25	50	10	100	2	
Community pharmacy practice	PP426	2	1	3	15	25	50	10	100	2	Online Interactive sessions will be held in MyMans Platform
Medicinal chemistry II	PD422	2	1	3	15	25	50	10	100	2	Online practical sessions will be held in MyMans Platform as Interactive sessions
Clinical nutrition	PBE07	1	1	2	15	25	50	10	100	1	
Total		14	8	22					800		

Vice Dean for Student Affairs

Rasha Barwa
Prof. Rasha Fathy Barwa

١٥/١/٢٠٢٣

Dean

M. Eid
Prof. Manal Mohammed Eid



Mansoura University / Faculty of Pharmacy
Vice Dean for Student Affairs Office



Study Table
Level (5) Credit Hours



Second Semester 2022/2023
Total Number of Students (740: 760)

Day	9	9.30	10	10.30	11	11.30	12	12.30	1	1.30	2	2.30	3	3.30	4	Notes
Saturday								Geriatrics Lecture (B) Online interactive sessions								
								Public health Lecture (A) Online interactive sessions								
Sunday	Drug design Lecture (A) (Hall 3)	Clinical biochemistry Lab (1 – 100)			Clinical biochemistry Lab (491 – 580)			Clinical biochemistry Lab (201 – 300)		Clinical biochemistry Lab (671 – end)						Clinical biochemistry Labs will be held in the department labs building B & Labs 4 building H
	First aids Lecture (B) (Hall 2)				Pathology Lecture (A) (Hall 3)			Pharmaceutical business management Lecture (B) (Hall 3)								
	Drug design Lab (401 – 500)			Drug design Lab (651 – end)			Drug design Lab (1 – 90)		Drug design Lab (181 – 270)						Drug design Labs will be held in computer Labs (Light floor)	
Monday	Clinical biochemistry Lecture (A) (Hall 3)			Geriatrics Lecture (A) (Hall 3)					Online Practical exercises Clinical biochemistry	Online Practical exercises Drug design	Online Practical exercises pathology	Online Practical exercises pathology				
									(B)		(A)					
Tuesday	Nutraceuticals Lecture (B) (Hall 3)				Pathology Lecture (B) (Hall 3)			First aids Lecture (A) (Hall 3)								Clinical biochemistry Labs will be held in the department labs building B & Labs 4 building H
			Clinical biochemistry Lab (581 – 670)		Clinical biochemistry Lab (101 – 200)		Clinical biochemistry Lab (401 – 490)		Clinical biochemistry Lab (301 – 400)							
			Drug design Lab (371 – 400) + (501 – 560)		Drug design Lab (271 – 370)		Drug design Lab (561 – 650)		Drug design Lab (91 – 180)						Drug design Labs will be held in computer Labs (Light floor)	
Wednesday				Public health Lecture (B) (Hall 3)			Clinical biochemistry Lecture (B) (Hall 3)				Online Practical drug design	Online Practical Clinical biochemistry				
											(A)					
Thursday	Nutraceuticals Lecture (A) (Hall 3)	Pharmaceutical Business Management Lecture (A) (Hall 3)					Drug marketing Lecture (B) (Hall 3)	Drug marketing Lecture (A) (Hall 3)	Drug design Lecture (B) (Hall 3)						Some Pathology labs will be held in faculty of Medicine as determined by staff members	
			Pathology Lab (376 – 565) (Hall 2) (566 – end) (Hall 5)		Pathology Lab (1 – 190) (Hall 2) (191 – 375) (Hall 5)											

Vice Dean for education & Student Affairs
Prof. Rasha Fathy Barwa

Dean
Prof. Manal Mohammed Eid

According to internal regulation bachelor of pharmacy program (credit hours):

10. Attendance:

10.1. Attendance is checked during seminars, tutorials and labs. Students must attend at least 75% of the lectures, tutorials and practical labs. If absence in a course exceed the allowed percentage (%25) from the total hours of the course (either excused or unexcused) the student will not be allowed to sit the exam of the relevant subject and will carry grade "F"

Course title	Course code	Credit hours			Examination marks				Total marks	Exam. hours	
		Lect.	Pract.	Total	Activity	Pract	Wr.	Oral			
Public health	PM525	2	--	2	10	--	75	15	100	2	Hall (2): in 2 nd floor , building (C) Hall (3): in 4 th floor , building (C) Hall (5): in 2 nd floor , building (B) Group (A) : students from (1 - 375) Group (B) : students from (376-end) Online Interactive sessions will be held in MyMans Platform Online practical sessions will be held in MyMans Platform as Interactive sessions
Drug design	PD524	1	1	2	10	25	50	15	100	2	
Clinical biochemistry	PB524	2	1	3	10	25	50	15	100	2	
Pharmaceutical business administration	PT529	1	--	1	10	--	90	--	100	1	
Drug marketing	PP528	1	--	1	10	--	90	--	100	1	
First aids & emergency medicine	MF5210	1	--	1	10	--	75	15	100	1	
Nutraceuticals	PG518	1	--	1	10	--	90	--	100	1	
Pathology	MP514	1	1	2	10	25	50	15	100	2	
Geriatrics	PHE06	2	--	2	10	--	75	15	100	2	
Total		12	3	15					900		

Vice Dean for Student Affairs

Rasha Bara
Prof. Rasha Fathy Barwa

10/11/2023

Dean

M. Eid
Prof. Manal Mohammed Eid



Day	9	9.30	10	10.30	11	11.30	12	12.30	1	1.30	2	2.30	3	3.30	4
Saturday							Phytochemistry (2) Department Labs								
Sunday							Parasitology Labs (Hall 602) (Light floor)								
Tuesday										Pharmaceutical Microbiology Department Labs					
Wednesday										Pharmacology(2) Department Labs (1 – 30)		Pharmacology (2) Department Labs (31 – end)			

Course and the number of credit hours. Also, the examination marks and times										Notes	
Course Title	Course Code	Credit Hours			Examination Marks				Total Marks	Exam. Hours	- Lectures will be uploaded as recorded lectures on MyMans platform every Saturday. - One interactive sessions will be held for every staff member on Mymans platform
		Lect.	Pract. /Tut	Total	Activity /CW	Pract. /Tut.	Wr.	Oral			
Phytochemistry (2)	PG326	2	1	3	10	25	50	15	100	2	According to Internal Regulation Bachelor of Pharmacy Program (Credit Hours): 10. Attendance : 10.1. Attendance is checked during seminars, tutorials and labs. Students must attend at least 75% of the lectures, tutorials and practical labs. If absence in a course exceed the allowed percentage (%25) from the total hours of the course (either excused or un excused) the student will not be allowed to attend the exam of the relevant subject and will carry grade "F"
Drug Information	PP324	1	--	1	10	--	75	15	100	1	
Hospital Pharmacy	PP325	2	--	2	10	--	75	15	100	2	
Pharmacology (2)	PH325	2	1	3	10	25	50	15	100	2	
Pharmaceutical Microbiology	PM321	2	1	3	10	25	50	15	100	2	
Parasitology	PM322	1	1	2	10	25	50	15	100	2	
Total		10	4	14					600		

Vice Dean for Student Affairs
Rasha Barwa
Prof. Rasha Fathy Barwa
10/1/2023

Dean
M. Eid
Prof. Manal Mohammed Eid



Mansoura University / Faculty of Pharmacy
Vice Dean for Student Affairs Office



Study Table
Level (4) Credit hours



Second Semester 2022/2023
Total Number of Students (50 : 100)

Day	8.30	9	9.30	10	10.30	11	11.30	12	12.30	1	1.30	2
Saturday									Industrial pharmacy (1) (Hall 602) Lab (Light floor)			
Sunday									Pharmacy practice (Hall 602) Lab (Light floor)			
Tuesday	Medicinal chemistry (2) (computer Labs) Light floor and chemistry Lab 2nd floor building c ; and Hall 9 building H											
Wednesday							Therapeutics Lab (Hall 2 ; Hall 3) Building D					
Thursday	Quality control of Drugs chemistry Labs 2nd ; 4th floor building c											

Course and the number of credit hours. Also, the examination marks and times										Notes	
Course Title	Course Code	Credit Hours			Examination Marks				Total Marks	Exam. Hours	
		Lect.	Pract.	Total	Activity	Pract.	Wr.	Oral			
Industrial Pharmacy (1)	PT427	2	1	3	10	25	50	15	100	2	- Lectures will be uploaded as recorded lectures on My Mans platform every Saturday. - One interactive sessions will be held for every staff member on My mans platform According to Internal Regulation Bachelor of Pharmacy Program (Credit Hours): 10. Attendance : 10.1. Attendance is checked during seminars, tutorials and labs. Students must attend at least 75% of the lectures, tutorials and practical labs. If absence in a course exceed the allowed percentage (%25)) from the total hours of the course (either excused or un excused) the student will not be allowed to attend the exam of the relevant subject and will carry grade "F"
Quality Control of Drugs	PA426	2	1	3	10	25	50	15	100	2	
Pharmacy Practice	PP427	2	1	3	10	25	50	15	100	2	
Medicinal Chemistry (2)	PD422	3	1	4	10	25	50	15	100	2	
Nutrition	PB 423	1	--	1	10	--	75	15	100	1	
Therapeutics	PH429	2	1	3	10	25	50	15	100	2	
Cosmatic Preparations	PTE 02	2	--	2	10	--	75	15	100	2	
Total		14	5	19					700		

Vice Dean for Student Affairs
Prof. Rasha Fathy Barwa
10/1/2023

Dean
Prof. Marial Mohammed Eid



Pharm D Program
Schedule of Final written & oral exams for Second semester
Academic year 2022/2023 **(Final Table)**



Day	Date	Level (1)	Level (2)	Level (3)	Level (4)
Wednesday	24/ 05/ 2023				Quality Control & pharmaceutical Analysis (9.30 AM)
Thursday	25/ 05/ 2023				
Friday	26/ 05/ 2023				
Saturday	27/ 05/ 2023	Pharmaceutical Analytical Chemistry II (9.30 AM)			
Sunday	28/ 05/ 2023			Pharmaceutical Microbiology (9.30 AM)	
Monday	29/ 05/ 2023				Clinical Pharmacokinetics (9.30 AM)
Tuesday	30/ 05/ 2023		Pharmaceutics II (1.00 PM)		
Wednesday	31/ 05/ 2023				
Thursday	01/06/ 2023	Physical Pharmacy (9.30 AM)			
Friday	02/06/ 2023				
Saturday	03/06/ 2023			Pharmacology II (9.30 AM)	
Sunday	04/06/ 2023		Biochemistry I (1.00 PM)		Medicinal Chemistry II (9.30 AM)
Monday	05/06/ 2023				
Tuesday	06/06/ 2023	Anatomy & Histology (9.30 AM)			
Wednesday	07/06/ 2023				Clinical Nutrition (1.00 PM)
Thursday	08/06/ 2023	Communication and Presentation Skills (1.00 PM)			
Friday	09/06/ 2023				
Saturday	10/06/ 2023		General Microbiology and Immunology (9.30 AM)		
Sunday	11/06/ 2023				
Monday	12/06/ 2023				Therapeutics (9.30 AM)
Tuesday	13/06/ 2023	Pharmaceutical Organic Chemistry II (9.30 AM)		Pharmaceutics IV (1.00 PM)	
Wednesday	14/06/ 2023		Biostatistics (1.00 PM)		
Thursday	15/06/ 2023				
Friday	16/06/ 2023				
Saturday	17/06/ 2023				Phytotherapy and Aromatherapy (9.30 AM)
Sunday	18/06/ 2023			Hospital Pharmacy (9.30 AM)	
Monday	19/06/ 2023	Pharmacognosy I (9.30 AM)			
Tuesday	20/06/ 2023		Instrumental Analysis (9.30 AM)		
Wednesday	21/06/ 2023				Community Pharmacy Practice (9.30 AM)
Thursday	22/06/ 2023	Psychology (9.30 AM)			
Friday	23/06/ 2023				
Saturday	24/06/ 2023			Phytochemistry II (9.30 AM)	
Sunday	25/06/ 2023		Pathophysiology (9.30 AM)		Pharmaceutical Technology II (1.00 PM)
Monday	26/06/ 2023	Cell Biology (9.30 AM)			

Vice Dean for Student Affairs
Prof. Rasha Fathy Barwa
11/2/2023

Dean
Prof. Manal Mohammed Eid
M. Eid



Credit Hours Program
Schedule of Final written & oral exams for Second semester
Academic year 2022/2023 (Final Table)



Day	Date	Level (1)	Level (2)	Level (3)	Level (4)	Level (5)
Wednesday	24/ 05/ 2023				Nutrition (9.30 AM)	
Thursday	25/ 05/ 2023					Clinical Biochemistry (9.30 AM)
Friday	26/ 05/ 2023					
Saturday	27/ 05/ 2023			Drug Information (9.30 AM)		
Sunday	28/ 05/ 2023				Quality Control of Drugs (1.00 PM)	
Monday	29/ 05/ 2023					
Tuesday	30/ 05/ 2023		Heterocyclic chemistry (1.00 PM)			Drug Design (9.30 AM)
Wednesday	31/ 05/ 2023	Psychology & Communication skills (9.30 AM)				
Thursday	01/06/ 2023					Drug Marketing (1.00 PM)
Friday	02/06/ 2023					
Saturday	03/06/ 2023		Pharmaceutical Analytical Chemistry(2) (1.00 PM)	Phytochemistry (2) (1.00 PM)		
Sunday	04/06/ 2023		Pharmacognosy(3) (1.00 PM)			
Monday	05/06/ 2023				Industrial Pharmacy(1) (1.00 PM)	
Tuesday	06/06/ 2023					
Wednesday	07/06/ 2023					Public Health (9.30 AM)
Thursday	08/06/ 2023			Pharmacology(2) (9.30 AM)		
Friday	09/06/ 2023					
Saturday	10/06/ 2023					First Aids & emergency Medicine (1.00 PM)
Sunday	11/06/ 2023					
Monday	12/06/ 2023				Medicinal Chemistry (2) (1.00 PM)	
Tuesday	13/06/ 2023			Parasitology (9.30 AM)		
Wednesday	14/06/ 2023					Pathology (9.30 AM)
Thursday	15/06/ 2023		Pathophysiology (1.00 PM)		Cosmetic Preparations (1.00 PM)	
Friday	16/06/ 2023					
Saturday	17/06/ 2023					
Sunday	18/06/ 2023					Geriatrics (1.00 PM)
Monday	19/06/ 2023					
Tuesday	20/06/ 2023			Pharmaceutical Microbiology (1.00 PM)		
Wednesday	21/06/ 2023				Therapeutics (1.00 PM)	
Thursday	22/06/ 2023					Pharmaceutical Business administration (1.00 PM)
Friday	23/06/ 2023					
Saturday	24/06/ 2023			Hospital Pharmacy (1.00 PM)		
Sunday	25/06/ 2023				Pharmacy Practice (1.00 PM)	
Monday	26/06/ 2023					Nutraceuticals (1.00 PM)

Vice Dean for Student Affairs

Prof. Rasha Fathy Barwa

Rasha Barwa
11/2/2023

Dean

Prof. Manal Mohammed Eid

M. Eid

دليل الإرشاد الاكاديمي للفصل الدراسي الثاني للعام الجامعي ٢٠٢٢/٢٠٢٣



Schedule of Final written & oral exams
for second semester
Academic year 2022/2023 (Final Table)



Fourth Year (Academic Year Bylaw)		
Day	Date	(9.30)AM
Monday	29 / 05 / 2023	Applied Pharmacognosy
Saturday	03 / 06 / 2023	Public Health
Thursday	08 / 06 / 2023	Industrial Pharmacy
Wednesday	14 / 06 / 2023	Medicinal Chemistry
Monday	19 / 06 / 2023	Pharmaceutical Dosage Forms & Hospital Pharmacy
Saturday	24 / 06 / 2023	Toxicology & Forensic Medicine

- ❖ The morning period exams start from (9.30) in the morning.
- ❖ The duration of all exams is **two hours**.
- ❖ No student is allowed to enter the examination hall by mobile phone or any other electronic means, otherwise it is considered an attempt to cheat.
- ❖ No student is allowed to enter the examination hall without the college card.

Vice Dean
for Student Affairs
Rasha Barwa
Prof. Rasha Fathy Barwa
1/2/2023

Dean
M. Eid
Prof. Manal Mohammed Eid

أعد الدليل



مكتب وكيل الكلية لشئون التعليم والطلاب

السيدة / منى متولى حسن صالح

السيد / إسلام محمد التهامى على

السيد / عماد حمدى محمود زاهر

تحت إشراف

وكيل الكلية لشئون التعليم والطلاب

السيدة الأستاذة الدكتور / رشا محمد فتحى بروه